



Református Pedagógiai Intézet

Grafikus összefoglaló a református fenntartású intézmények 2014-es OKM eredményeiről

Készítette: Bánné Mészáros Anikó és Görög Tímea RPI



2015.

Tartalomjegyzék

| | |
|--|----|
| 1. Statisztikai adatok..... | 3 |
| 2. A tanulók képességeloszlása az előző év végi matematikajegy függvényében | 6 |
| 6. évfolyam | 7 |
| 8. évfolyam | 8 |
| 10. évfolyam | 9 |
| A három mért évfolyam képességpont-mediánjának a matematikajegy függvényében történő összevetése | 10 |
| 3. A tanulói képességszintek alakulása | 11 |
| 6. évfolyam Matematika képességterület..... | 11 |
| 6. évfolyam Szövegértési képességterület..... | 12 |
| 8. évfolyam Matematika képességterület..... | 13 |
| 8. évfolyam Szövegértési képességterület | 15 |
| 10. évfolyam Matematika képességterület..... | 16 |
| 10. évfolyam Szövegértési képességterület | 17 |
| 4. A különböző évfolyamok mérési eredményei egyházközségenként..... | 18 |
| 6. évfolyam – Matematika..... | 18 |
| 6. évfolyam – Szövegértés..... | 20 |
| 8. évfolyam – Matematika..... | 21 |
| 8. évfolyam – Szövegértés..... | 22 |
| 10. évfolyam – Matematika..... | 23 |
| 10. évfolyam – Szövegértés..... | 25 |
| 5. Átlageredmények a CSH-index tükrében | 26 |
| 6. évfolyam Matematika | 27 |
| 6. évfolyam Szövegértés..... | 29 |
| 8. évfolyam Matematika | 30 |
| 8. évfolyam Szövegértés..... | 32 |
| 10. évfolyam Matematika | 34 |
| 10. évfolyam Szövegértés..... | 35 |
| Összegzés..... | 37 |
| 7. A motivációindex megoszlása a református fenntartású iskolákban..... | 38 |
| A fegyelemindex megoszlása a református fenntartású iskolákban..... | 40 |
| 8. A tanulási környezet a református fenntartású iskolákban | 42 |

A református fenntartású iskolák az Országos Kompetencia Mérésen elért eredményeinek összefoglalóját – amelyet a korábbiakban már 4 évre visszamenően elkészítettük – kiegészíti és aktualizálja a 2014. évi mérés eredményeinek a feldolgozása.

Az összefoglaló segít összehasonlítani a református eredményeket az országos eredménnyel, megvizsgálni, hogy mely mutatók egyeznek meg az országos átlaggal és melyekben van eltérés. Ennek időszerűségét az adja, hogy az OKM eredmények javítása érdekében 2015-től minden iskolának intézkedési tervet kell készítenie.

Ahhoz, hogy az iskolák ne csak a saját korábbi eredményeiket tudják felhasználni a terv elkészítéséhez, illetve, hogy el tudják magukat helyezni mind az országos, mind a református intézményrendszerben kívánunk segíteni az összefoglaló elkészítésével.

A dokumentum elkészítésében az Oktatási Hivatal Közoktatási Mérési Értékelési Osztályának vezetője is partnerünk volt. Az általunk megadott szempontok szerint az generáltak egy országos református átlagot, ezen belül egyházkerületi átlagokat, valamint segítséget nyújtottak a református tanulók teljesítményének értékelésében is.

1. Statisztikai adatok

1. táblázat A 2013. és a 2014. évi Országos Kompetencia Mérésben szereplő tanulók létszáma

| | | 6. évf. | 8. évf. | 10. évf. | Összesen |
|-------------|------------|-----------------|-----------------|-----------------|-----------------|
| 2013 | Országos | 87210 | 81988 | 83661 | 252859 |
| | Református | 2500 (2,87%) | 2267 (2,77%) | 1824 (2,18%) | 6591 (2,6%) |
| 2014 | Országos | 85587 | 80116 | 78813 | 244516 |
| | Református | 2559 (2,99%) | 2441 (3,04%) | 2030 (2,57%) | 7030 (2,87%) |

Az adott évfolyamokon a református fenntartású intézményekben tanuló diákok száma és aránya a két mérési időszak között emelkedett. Ez a változás már a 2010-es mérési évtől kezdve (azóta vannak

hivatalos adataink) tendenciaszerű, folyamatosan növekszik. Különösen jelentős ez annak a figyelembevételével, hogy országos szinten folyamatosan csökken a tanulók száma.

2. táblázat A református fenntartású iskolákban tanulók létszámadatai képzési típusonként a 2014. évi Országos Kompetencia Mérés adatai alapján

| Évfolyam | Képzési forma | Összesen (fő) | SNI tanulók (fő) | Mentesült tanulók (fő) | BTMN tanulók (fő) | HHH tanulók (fő) | Jelentésre jogosult tanulók (fő) | A jelentésben szereplő (fő) |
|--|------------------|---------------|------------------|------------------------|-------------------|------------------|----------------------------------|-----------------------------|
| 6. | 8 évfolyamos | 241 | 1 | 0 | 6 | 3 | 240 | 235 |
| | általános iskola | 2318 | 94 | 13 | 150 | 121 | 2227 | 2134 |
| | összesen | 2559 | 95 | 13 | 156 | 124 | 2467 | 2369 |
| 8. | 6 évfolyamos | 442 | 3 | 0 | 8 | 3 | 439 | 420 |
| | 8 évfolyamos | 219 | 4 | 0 | 3 | 1 | 216 | 204 |
| | általános iskola | 1780 | 103 | 11 | 96 | 92 | 1680 | 1582 |
| | összesen | 2441 | 110 | 11 | 107 | 96 | 2335 | 2206 |
| 10. | 4 évfolyamos | 1372 | 39 | 2 | 56 | 66 | 1339 | 1236 |
| | 6 évfolyamos | 375 | 4 | 0 | 7 | 1 | 373 | 345 |
| | 8 évfolyamos | 125 | 0 | 1 | 2 | 0 | 125 | 116 |
| | szakközépiskola | 101 | 1 | 1 | 3 | 7 | 100 | 95 |
| | szakiskola | 57 | 6 | 3 | 2 | 29 | 51 | 39 |
| | összesen | 2030 | 50 | 7 | 70 | 103 | 1988 | 1831 |
| Összesen a református fenntartású iskolákban tanulók | | 7030 | 255 | 31 | 333 | 323 | 6790 | 6406 |

A mérésben részt vevő évfolyamok tekintetében, az alacsonyabb évfolyamok felé haladva egyre nő a református közoktatásban résztvevő tanulók száma. A 6. évfolyamon tanuló diákok 90%-a, a 8. évfolyamot végzők 73%-a a hagyományos általános iskolai képzésben vesz részt. A 10. évfolyamosok esetében a tanulók 67,5%-a 4 évfolyamos gimnáziumi képzésben, közel 25%-a 6 vagy 8 osztályos, és kevesebb, mint 8%-a szakközép- vagy szakiskolai képzésben vesz részt.

A sajátos nevelési igényű (SNI) és a beilleszkedési, tanulási, magatartási nehézségekkel küzdő tanulók (BTMN) legnagyobb hányada az általános iskolai, vagy a 4 évfolyamos gimnáziumi keretek között tanul a református intézményrendszerben.

A halmozottan hátrányos helyzetű (HHH) tanulók aránya a 6. évfolyamon 4,84%, a 8. évfolyamon 3,93%, a 10. évfolyamon pedig 5,07%. A 10. évfolyamosok esetében a HHH-s tanulók döntő többsége (50,7%) szakiskolai keretek között tanulni.

3. táblázat A hátrányos helyzetű tanulók aránya a református és az országos
 intézményrendszerben

| A hátrányos helyzetű tanulók aránya a 2014-es mérés során | | |
|--|--------------------------------|-----------------------|
| | A református iskolákban | Országos arány |
| 6. évfolyam | 4,84% | 11,98% |
| 8. évfolyam | 3,93% | 10,73% |
| 10. évfolyam | 5,07% | 4,13% |

A halmozottan hátrányos helyzetű (HHH) tanulók aránya a református fenntartású iskolákban a 2014. évi adatok alapján a vizsgált 6., 8. és 10. évfolyam esetében 3,93% és 5,07% közötti érték. Az országos intézményrendszerben tanuló HHH-s diákok arányával összevetve a 6. és a 8. évfolyam esetében elmondható, hogy a református intézményrendszerben tanuló HHH-s diákok aránya kisebb, mint a fele az országos intézményrendszerben résztvevő tanulók arányának. A 10. évfolyam esetén azonban magasabb a református fenntartású intézményekben tanuló HHH-s tanulók aránya az országos aránynál.

Erre az adatra fókuszálva összegyűjtöttük azokat az intézményeket, amelyekben az átlagnál lényegesen magasabb a HHH-s tanulók aránya. Ezeknek az iskoláknak a képességpontban mért eredményeit ez a kép is árnyalja.

(Az intézmények az OM azonosítójuk alapján vannak rendezve.)

| OM | Intézmény neve | Intézmény címe | Képzési típus | HHH tanulók aránya |
|-----------|---|---------------------------------------|----------------------|---------------------------|
| 027873 | Dunavecsei Református Kollégium Mezőgazdasági Gazda- és Gazdaasszonyképző Szakiskola | 6087 Dunavecse, Fűz utca 4. | szakiskola | 78,57% |
| 028456 | Szegedi Kis István Református Gimnázium, Általános Iskola, Óvoda és Kollégium | 5630 Békés, Petőfi Sándor utca 11-13. | 4 évf. gimn. | 20,83% |
| 033668 | Ecsedi Báthori István Református Általános Iskola, Gimnázium és Kollégium | 4355 Nagyecsed, Szatmári utca 1. | 4 évf. gimn. | 30,43% |
| 039227 | Sárospataki Református Kollégium Gimnáziuma, Általános Iskolája és Diákotthona | 3950 Sárospatak, Rákóczi út 1. | 4 évf. gimn. | 22,72% |
| 201724 | Eötvös József Református Oktatási Központ - Óvoda, Általános Iskola, Gimnázium, Szakközépiskola, Szakiskola, Alapfokú Művészeti Iskola és Kollégium | 3360 Heves, Dobó utca 29. | 4 évf. gimn. | 12,50% |
| | | | szakközépiskola | 21% |
| | | | szakiskola | 50,87% |

A szakiskolák esetében a dunavecsei és a hevesi intézményben nagyon magas a HHH-s tanulók aránya (78,57% és 50,87%). A 4 évfolyamos gimnáziumi képzést tekintve is 20%-nál magasabb értékek tapasztalhatók (kivéve a hevesi intézményt).

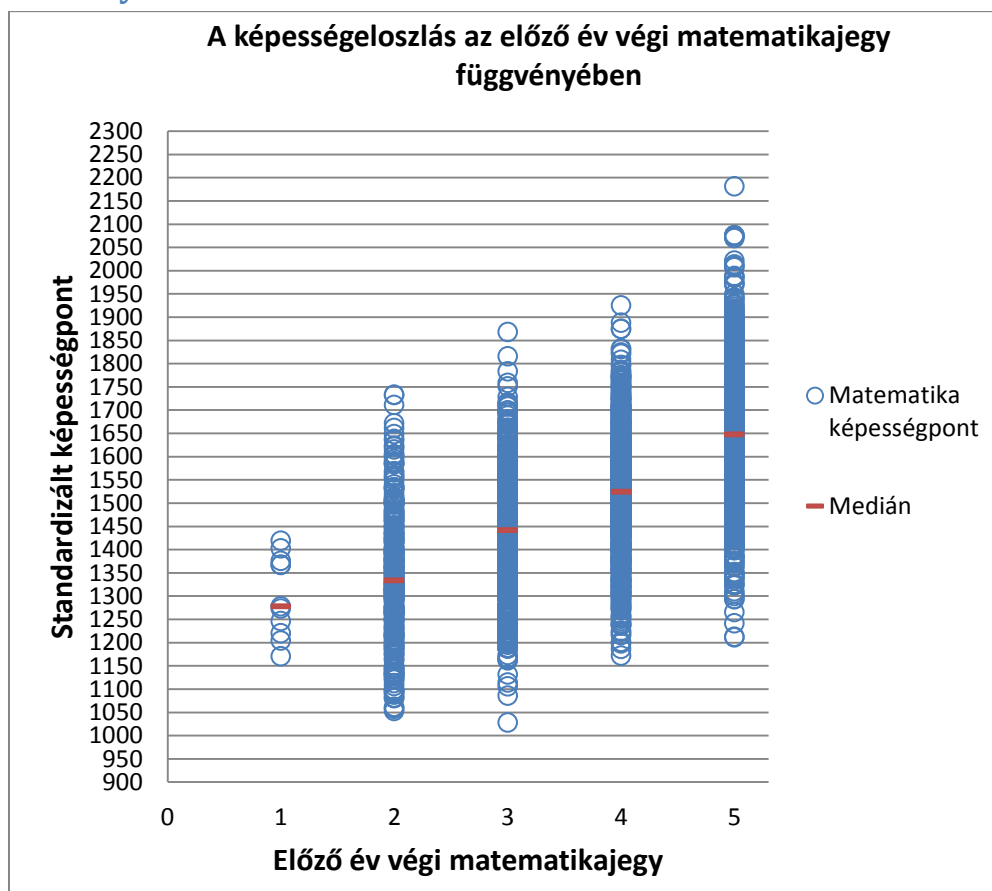
A fenti iskolákat összehasonlítva azokkal az intézményekkel, ahol a képességpont-átlag a CSH- index függvényében lényegesen a református átlag alatt marad (Átlagtól lemaradók - Matematika 10. évfolyam 34. oldal), csupán a Sárospataki Református Kollégium Gimnáziuma esetében van egyezés.

2. A tanulók képességeloszlása az előző év végi matematikajegy függvényében

Az alábbi adatok nem egy iskola, hanem egy azonos fenntartású intézményrendszer tanulóinak az adatai, ezért nehéz egyértelmű következtetéseket levonni és az eredmények háttérében álló okokat azonosítani.

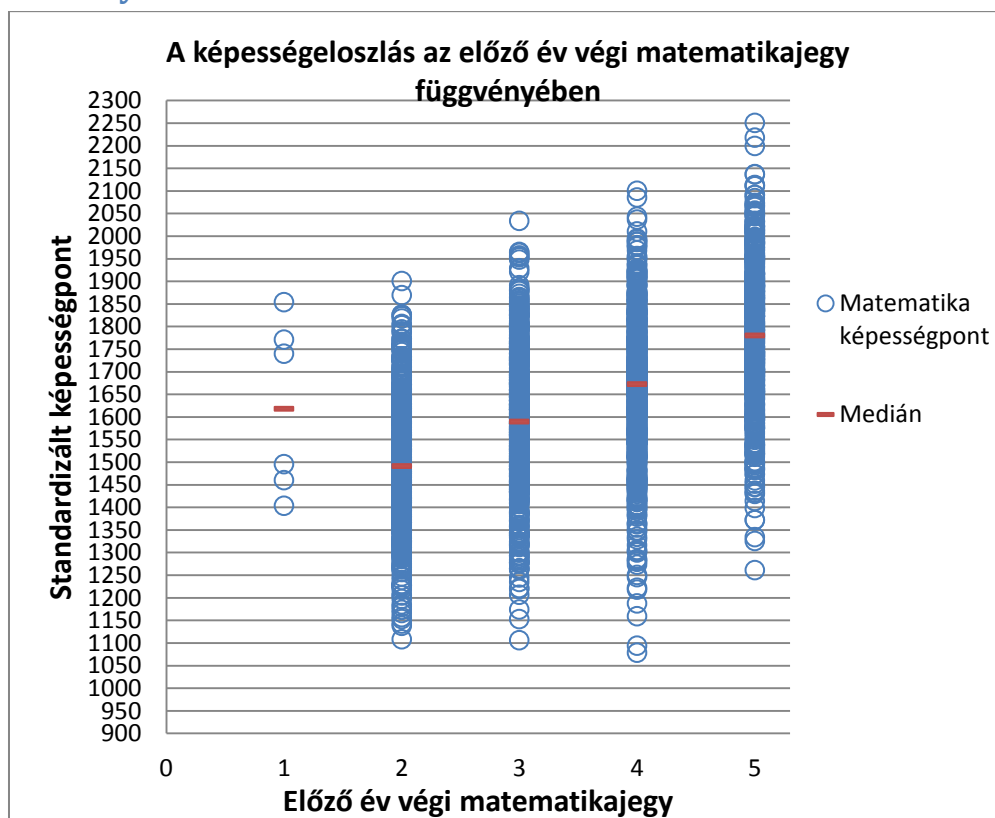
A tanulói képességpontok mediánja a növekvő sorrendbe rendezett képességpontok közül a középső (például 9 elem esetén az 5.; ha páros számú elemünk van, akkor a középső kettőnek az átlaga, 10 elem esetén az 5. és a 6. elem összegének a fele)). A medián tehát nem azonos a képességpontok átlagával.

6. évfolyam



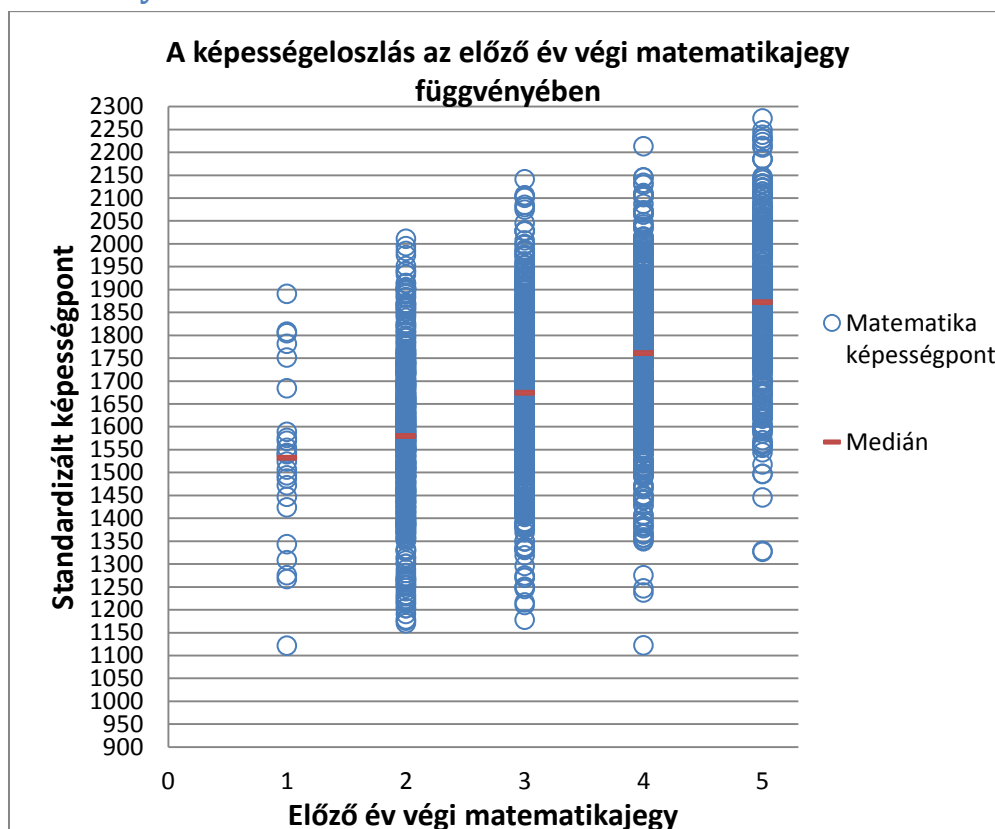
Az előző tanév végi matematikajegyek függvényében ábrázolt képességpontok a jegy értékének növekedésével emelkednek. Azt mutatják, hogy korrelációban áll a tanulók képességpontja az általuk szerzett érdemjegyekkel. Az is megfigyelhető, hogy a képességpontok mediánja és maximuma az érdemjegyek értékének emelkedésével egyenletesen növekszik. Az adott jeggyel zárt tanulók esetében azonban viszonylag széles a képességpontok intervalluma, és nagyon nagy az átfedés a különböző jegyekhez tartozó intervallumok között. A kiugróan magas képességpontokat elért tanulók érdemjegye jeles, ugyanakkor a legalacsonyabb képességpontokat elért tanulók érdemjegyei nem feltétlenül tükrözik a mérésen tapasztalt képességeket. Minden érdemjegyhez tartozó képességpont intervallum esetében elmondható, hogy annak egy jelentős része az elégtelen érdemjegyet szerettek képességpont-mediánja alatti tartományban található. Érdekes az a tény is, hogy az 5-ös matematika érdemjegyű és legalacsonyabb képességpontot szerzett tanuló képességpontjánál csak két alacsonyabb képességpont van az elégtelen érdemjegyűek között. Mindezek háttérében a diákok esetleges OKM iránti elkötelezettségének hiánya mellett még számos ok állhat.

8. évfolyam



Az előző tanév végi matematikajegyek függvényében ábrázolt képességpontok, illetve azok mediánja nem minden esetben emelkedik a jegy értékének növekedésével. Az elégséges, a közepes, a jó és a jeles érdemjegyek esetében tendenciaszerű és egyenletes a képességpontok mediánjainak és maximumainak az emelkedése, ugyanakkor az elégtelent szerzett tanulók képességpontjainak mediánja meghaladja az előző tanévet elégséges vagy közepes eredménnyel zárt tanulók képességpont mediánját. Nagyon sok olyan tanuló van, akinek a képességpontja alacsonyabb a legrosszabb képességpontot elért, előző év végén matematikából bukott tanuló képességpontjánál, az év végi érdemjegyeik azonban nem ezt a teljesítményt tükrözik. Az előző tanévet elégtelen eredménnyel záró és a legmagasabb képességpontot elért tanuló képességpontja (1854) minden más érdemjegy esetében is a képességpont intervallumok felső részébe tartozik (minimum a felső harmad). Az előző tanévet elégtelennel záró és az érdemjegy képességpont-mediánja alatt teljesítő 3 tanuló képességpontja legalább 300 képességponttal felülmúlja az elégséges, a közepes és a jó érdemjegyet szerzett tanulók közül a legrosszabbul teljesítőket, de a jelest kapottak közül a leggyengébben teljesítőket is minimum 150 ponttal.

10. évfolyam

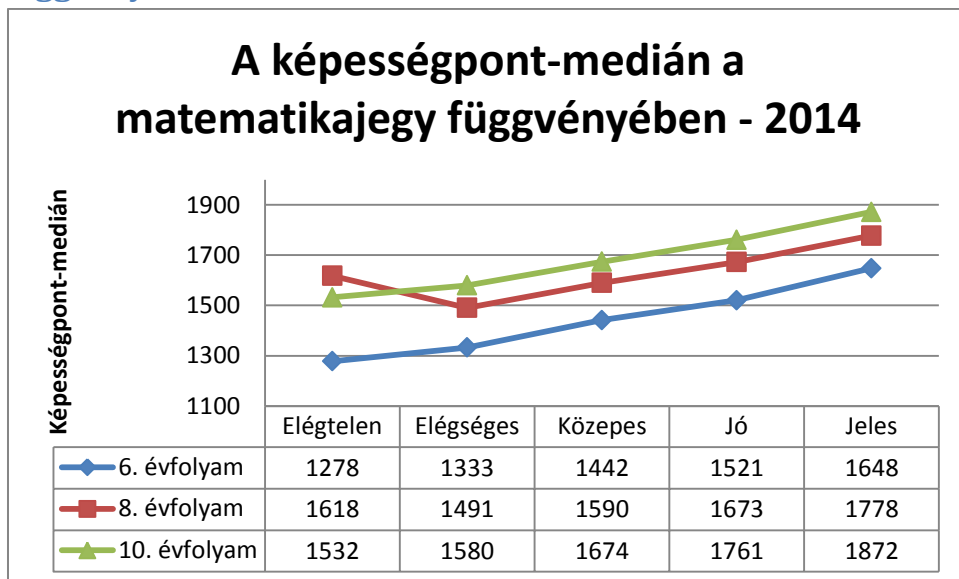


Amíg az előző két évfolyam esetében viszonylag alacsony volt a matematikából előző év végén elégtelennel záró tanulók száma és aránya, addig ez a 10. évfolyamon azokhoz képest magas értéket képvisel. Ennek oka a tét nélküli, a tanulás elkezdésére motiváló figyelmeztetés is lehet, például azoknak a tanulóknak az esetében, akik képességpontja a közepes érdemjegyet szerzettek képességpont-mediánjánál magasabb. Tét nélküli, mert a 10. évfolyam végén szerzett jegy még nem számít bele a továbbtanuláshoz szükséges eredményekbe, ugyanakkor lökést adhat ahhoz, hogy komolyan vegyék a matematika tanulását is.

Az előző tanév végi matematikajegyek függvényében ábrázolt képességpontok mediánjai a jegy értékének növekedésével emelkednek. Nem mondható azonban ugyanez el a képességpont minimumok esetében.

Érdekes képet mutat a jó érdemjegyet szerzettek képességpontjai. Annak a tanulónak a képességpontja, aki a 4-est szerzettek közül a legalacsonyabb képességpontot érte el, megegyezik a az elégtelen érdemjeggyel zárók közül a leggyengébb képességpontot szerző tanuló eredményével. Egy tanulói képességpont kivételével (2213) a jó érdemjegyet szerzettek képességpontjai, és azok maximuma nem haladja meg a közepes eredménnyel zárók képességpontjait. Ez alapján az is elmondható, hogy a közepes, illetve a jó érdemjegy megszerzése nem annyira képesség, mint inkább szorgalomfüggő.

A három mért évfolyam képességpont-mediánjának a matematikajegy függvényében történő összevetése

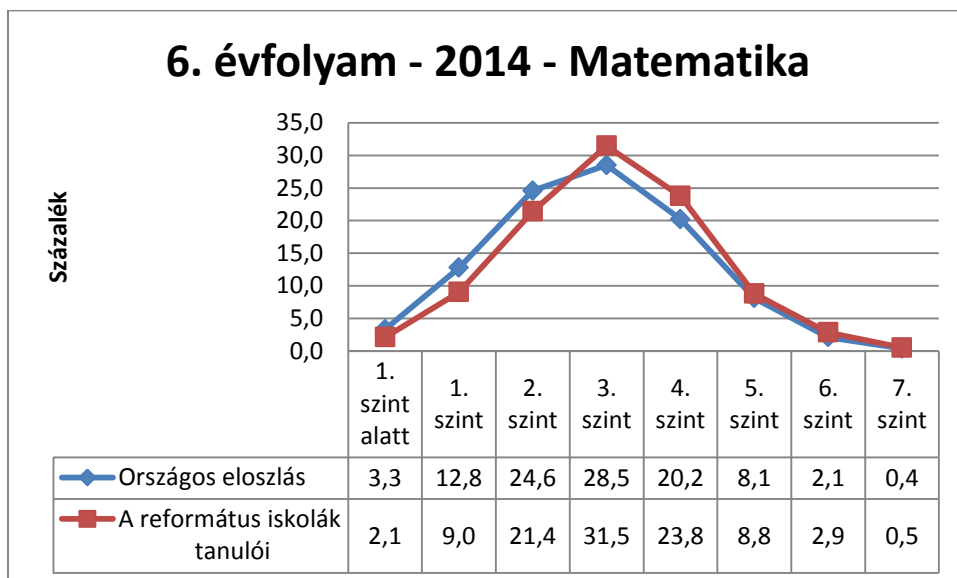
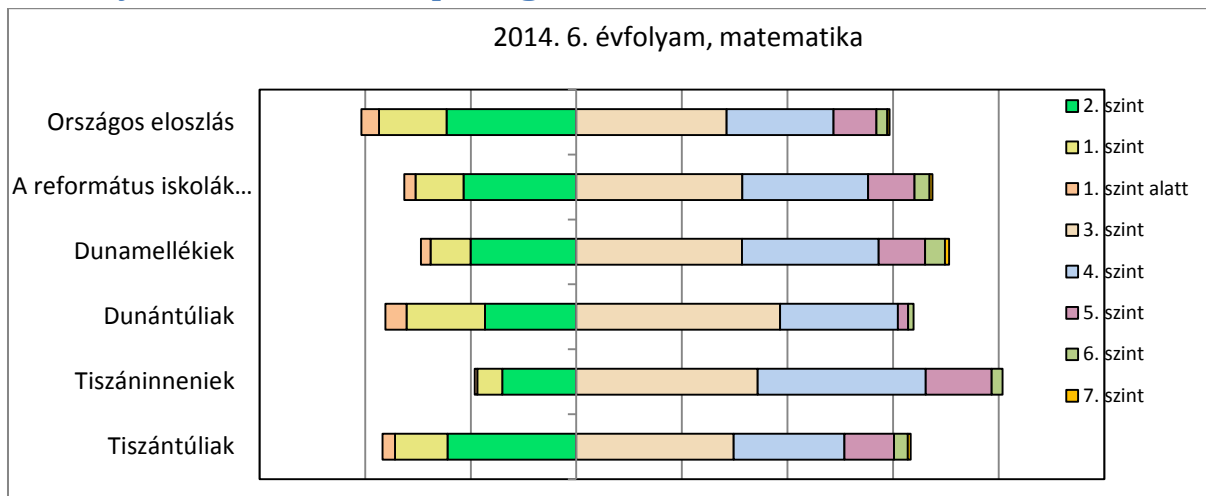


A képességpont – mediánok az előző év végi matematikajegyek függvényében a 6. és a 10. évfolyam esetében egyenletesen emelkednek. A 8. évfolyamon is jellemző ez a tendencia, de csak az elégséges, vagy annál jobb érdemjegyet elérők esetében, mert az elégtelen osztályzatot szerettek képességpont –mediánja meghaladja a közepes jegyet szerettekét, ami megtöri az említett trendet.

Ez azt sugallja, hogy ezen az évfolyamon a tanulók egy része lényegesen jobb képességekkel rendelkezik, mint amiről az év végi jegy tanúskodik. A 8. évfolyamon mért tanulók előző év végi jegye a 7. évfolyamot lezáró matematikajegy, ami a középiskolai továbbtanulás szempontjából fontos eredmény az általános iskolai képzésben, ugyanakkor ilyen szempontból nem releváns a 6, illetve a 8 évfolyamos gimnáziumi képzésben résztvevők esetében.

3. A tanulói képességszintek alakulása

6. évfolyam Matematika képességterület



A református iskolák tanulóinak képességeloszlása kedvezőbb az országos eloszlásnál. Matematikai kompetenciák esetében a 6. évfolyamon az alapszintet el nem érők aránya (a 6. évfolyam esetében a 3. képességszint jelenti az alapszintet, tehát az alapszintet el nem érők aránya a 2. szinten, az 1. szinten és az 1. szint alatt teljesítők arányának összege) összességében tekintve és minden összetevője esetében és is alacsonyabb az országos értéknél. A 3. és az annál magasabb szintek esetében a református tanulók magasabb arányban teljesítettek az adott szinteken. A legjelentősebb pozitív különbség a 3. és a 4. szinten teljesítők arányában mutatkozik. Mindkét fenntartású intézményrendszer esetében a tanulók legnagyobb hányada az alapszintet jelentő 3. szinten teljesített. A református iskolák tanulói esetében közel egyensúlyban vannak (szimmetria egyensúly) az 1. szint alatt (2,1%) és a 6. szinten (2,9%), az 1. szinten (9%) és az 5. szinten (8,8%), valamint a 2. (21,4%) és a 4. szinten (23,8%) teljesítő tanulók aránya. Ebből a szempontból lényeges negatív eltolódás tapasztalható az országos eredmények esetében.

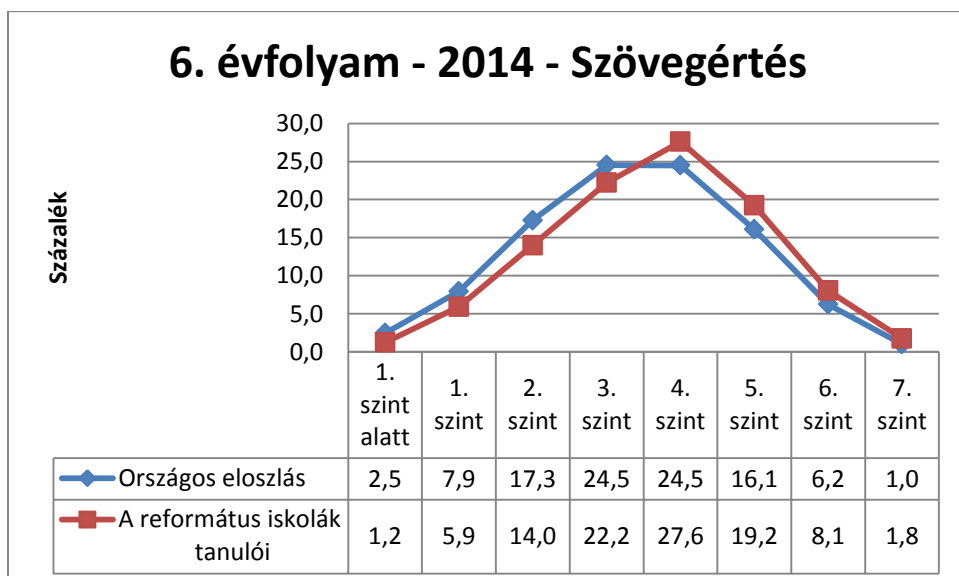
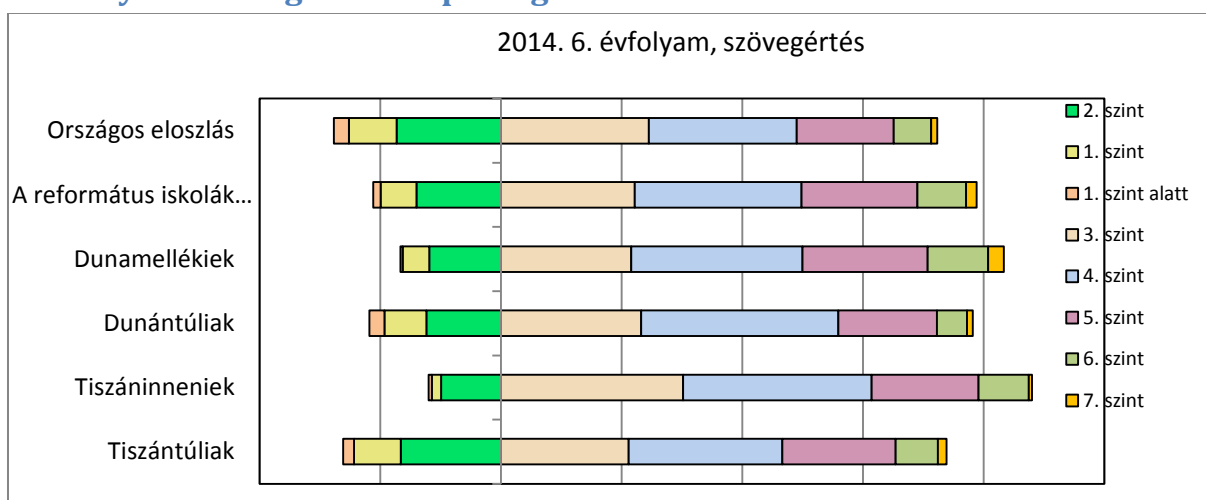
Az egyházkerületek tekintetében a tiszáninneri intézményekben tanuló diákok képességszint eloszlása a legkedvezőbb. A tiszáninneri iskolákban ebben a mérési évben alig volt 1. szint alatt

teljesítő tanuló, ugyanakkor itt a legmagasabb a 6. szintet elért tanulók aránya. Majdnem kétszer annyian teljesítettek a negyedik szinten, mint a másodikon, és a negyedik szinten teljesítők aránya csak egy hajszálnyival marad el a harmadik szintet jelentő, alapszinten teljesítők arányától. Ezekből az intézményekből azonban hiányoznak a 7. szintet elérő tanulók.

A dunamelléki és a tiszántúli egyházkerületek tanulóinak képességszint eloszlása közel az összesített református képet mutatja. A dunamellékiek esetében annál egy kevéssel jobb (a 4. szinten teljesítők aránya magasabb), a tiszántúliak esetében pedig kevésbé kedvező (a 2. szinten teljesítők aránya magasabb) a képességszint-megoszlási eredmény.

A dunántúliak lemaradását a református átlagtól az 1. szint alatt és az 1. szinten teljesítő tanulók – az országosnál is kedvezőtlenebb - aránya, valamint az 5. és a 6. szinten teljesítők minden átlagon aluli megjelenése és a 7. szintet elérők teljes hiánya okozza.

6. évfolyam Szövegértési képességterület



A 6. évfolyamon történt mérés eredményei alapján a szövegértési képességterületen a református iskolák tanulóinak képességeloszlása is kedvezőbb az országos eloszlásnál. Ezen a területen nem az alapszintet jelentő 3. szintet elérő tanulók arányánál, hanem a 4. szinten teljesítők esetében van a trendforduló. Az annál alacsonyabb képességszinten teljesítők aránya

alacsonyabb, az annál magasabb képességszintet elérők esetében magasabb az adott szinten teljesítő református tanulók aránya az országosnál. A református tanulók esetében a 4. szinten teljesítők aránya a legmagasabb, országos tekintetben a 3. és a 4. szinten teljesítők aránya megegyezik.

Ha a legmagasabb arányban elért szinthez képest tekintjük a szimmetria egyensúlyt, azaz a 3. és a 4. szintet tekintve a viszonyítási szintnek, tehát a 2. és az 5., valamint a 1. és a 6., illetve az 1. szint alatti és a 7. szinten teljesítő tanulók arányait vetjük össze, az országos eloszlás esetében közel egyensúlyt, míg a református eredményeket nézve egy jobbra tolódást, tehát minden szempontból jobb eredményeket tapasztalunk.

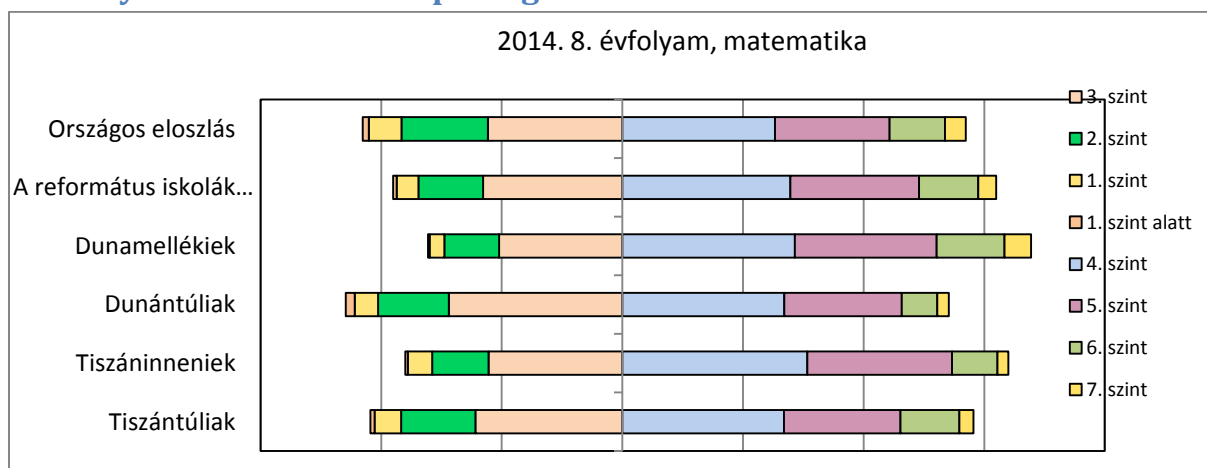
Az egyházkerületek eredményei szempontjából elmondható, hogy a legjobb tanulói képességszint eloszlás a tiszáninneri és a dunamelléki egyházkerület iskoláinak tanulóira jellemző.

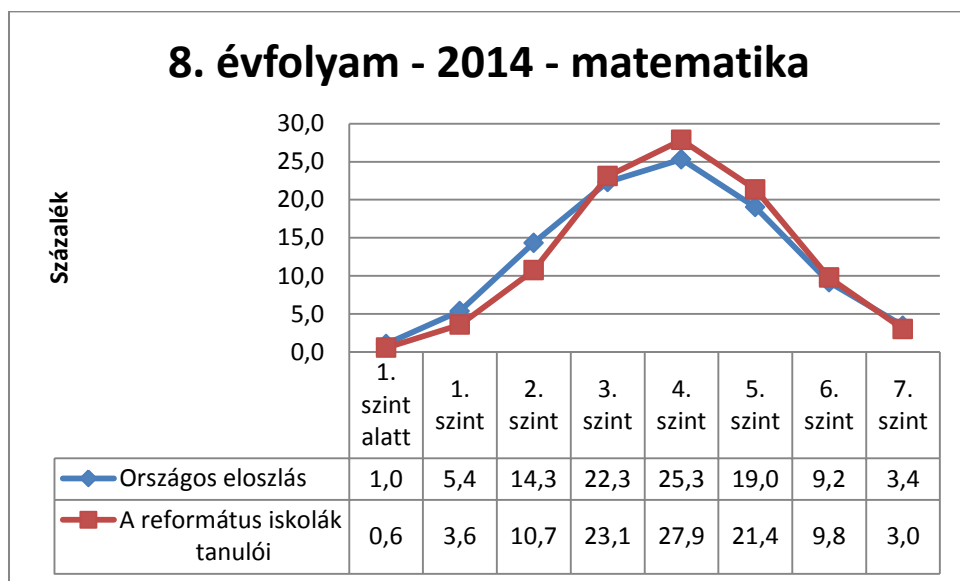
E két fenntartó esetében ugyanis nagyon alacsony az 1. szint alatt teljesítő tanulók száma és aránya, bár a tiszáninneriek esetében a 7. szintet elérők is hiányoznak.

A dunántúli egyházkerület iskoláiban a tanulók képességszint megoszlása közel azonos a református átlaggal, a 4. szinten teljesítők aránya valamivel magasabb, az 5-7. szintet elérőké viszont valamivel alacsonyabb annál.

Református viszonylatban a szövegértési képességterületen a legkedvezőtlenebb képet a tiszántúli egyházkerület iskolái mutatják. Az alap képességszinten teljesítők és az azt el nem érők aránya összességében és szintenként is magasabb a református átlagnál, az országos átlaggal közel azonos. A 4. szinten teljesítők aránya mindkét viszonyítási csoporthoz képest alacsonyabb. Az 5-7. szinten teljesítők arányát tekintve az országos arányoknál kicsivel magasabb, a református átlagnál kicsivel alacsonyabb, de lényeges különbség nem mutatkozik.

8. évfolyam Matematika képességterület





A matematikai kompetenciák esetében a 8. évfolyamon az alapszintet (4. képességszint) el nem érők aránya összességében tekintve és minden összetevője esetében is alacsonyabb az országos arányoknál. A 3. és az annál magasabb szintek esetében a református tanulók nagyobb arányban teljesítettek az adott szinteken. A legjelentősebb pozitív különbség a 4. és az 5. szinten teljesítők arányában mutatkozik a református intézményrendszer javára. Mindkét fenntartású intézményrendszer esetében a tanulók legnagyobb hányada az alapszintet jelentő 4. szinten teljesített. A református iskolák tanulói esetében közel egyensúlyban (szimmetria egyensúly) vannak az 1. (3,6%) és a 7. szinten (3,0%), a 2. szinten (10,7%) és a 6. szinten (9,8%), valamint a 3. (23,1%) és az 5. szinten (21,4%) teljesítő tanulók aránya. Ebből a szempontból pozitív eltolódás tapasztalható az országos eredményekhez viszonyítva.

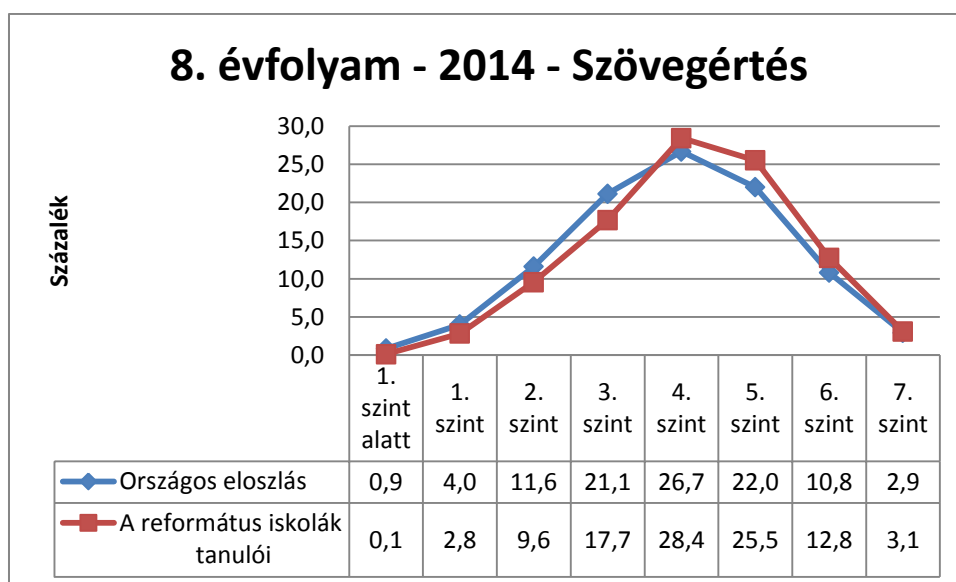
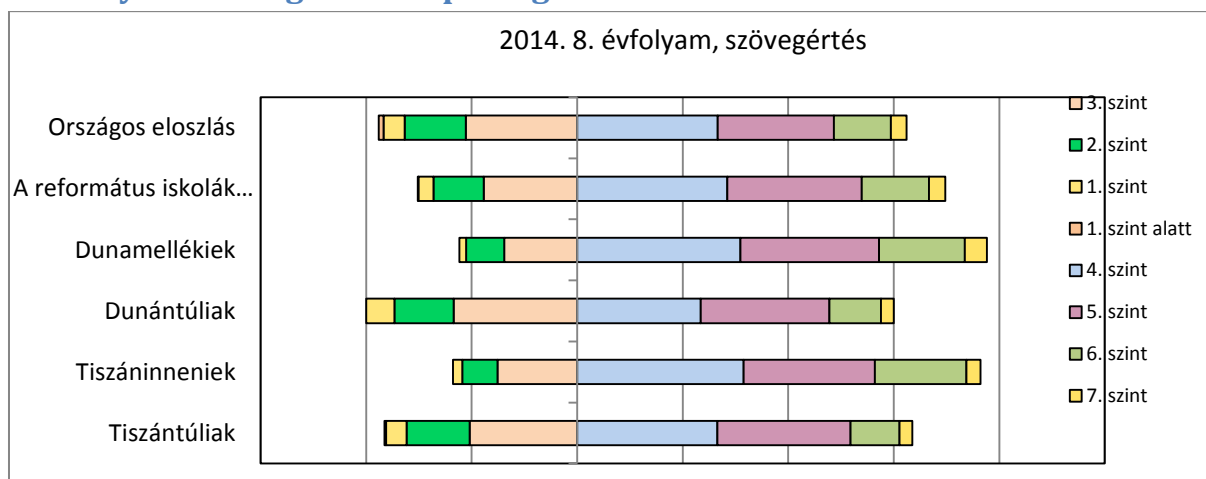
Az egyházkerületek tekintetében a dunamelléki intézményekben tanuló diákok képességszint eloszlása a legkedvezőbb. A dunamelléki református iskolákban, ebben a mérési évben 0,2%-nyi volt az 1. szint alatt teljesítő tanuló, ugyanakkor nemcsak a református, hanem az országos átlaghoz viszonyítva is - itt a legmagasabb az 5., a 6. és a 7. szintet elért tanulók aránya.

A református átlaghoz legközelebb a Tiszáninneri Egyházkerület tanulóinak képességszint eloszlása áll, bár ott a 4. és az 5. szinten teljesítők aránya kicsivel magasabb, míg a 6. és a 7. szinten teljesítőké valamivel alacsonyabb volt.

A Tiszántúli Egyházkerület iskoláiban a tanulók képességszint eloszlása egy kicsit gyengébb, mint a református átlag, viszont nagyon hasonlít az országos eloszlásra.

A legkevésbé jó eloszlás a Dunántúli Egyházkerület iskoláiban tanulóakra jellemző. Ezekben az iskolákban a 3. szinten teljesítő tanulók aránya magasabb, a 6-7. szinten teljesítőké viszont alacsonyabb mind a református, mind az országos átlagnál.

8. évfolyam Szövegértési képességterület



A 8. évfolyamos mérés eredményei alapján a szövegértési képességterületen a református iskolák tanulóinak képességeloszlása is kedvezőbb az országos eloszlásnál. Az alapszintet jelentő 4. szintet elérő tanulók arányánál trendforduló látható. Az annál alacsonyabb képességszinten teljesítők aránya alacsonyabb, az annál magasabb képességszintek esetében magasabb az adott szinten teljesítő református tanulók aránya az országosnál. Mind református, mind az ország összes tanulója esetében a 4. szinten teljesítők aránya a legmagasabb.

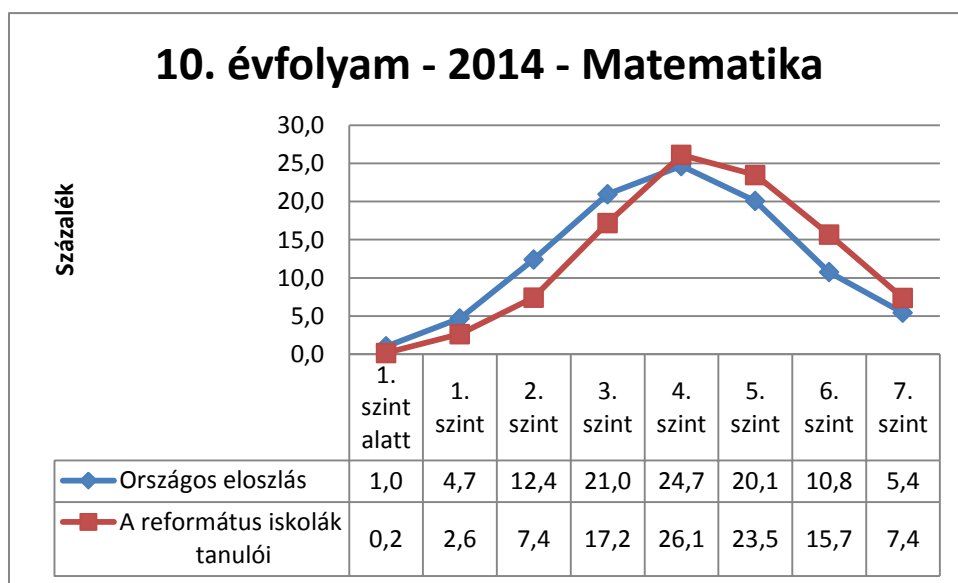
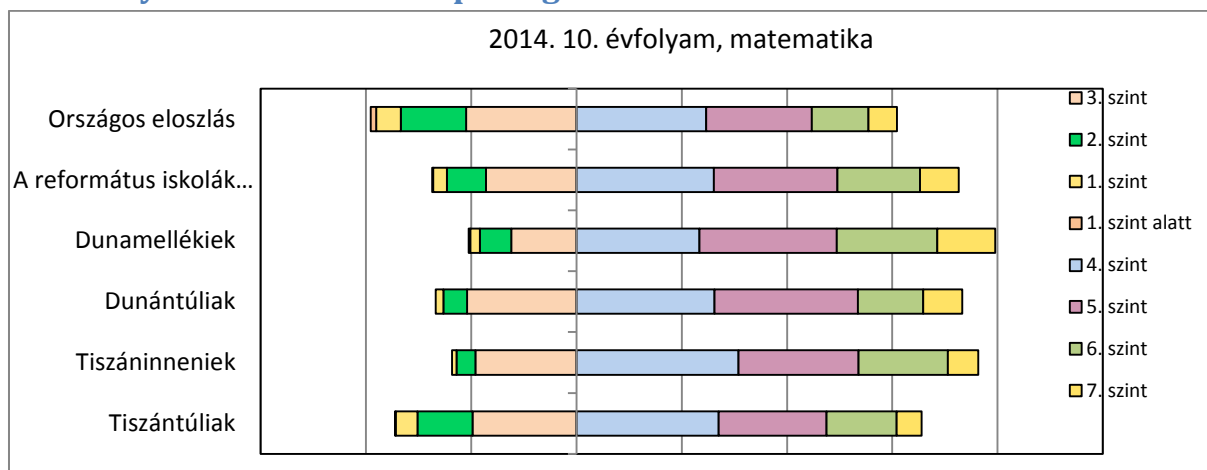
Ha ehhez a szinthez képest tekintjük a szimmetria egyensúlyt, azaz a 3. és az 5., a 2. és a 6., illetve az 1. és a 7. szinten teljesítők arányait vetjük össze, az országos eloszlás esetében közel egyensúlyt, míg a református eredményeket nézve egy jelentős jobbra tolódást, tehát minden szempontból jobb eredményeket tapasztalunk.

Az egyházkerületek eredményei szempontjából elmondható, hogy a legjobb tanulói képességszint eloszlás a dunamelléki és a tiszáninneri egyházkerület iskoláinak tanulóira jellemző.

E két fenntartó esetében ugyanis nincsenek az 1. szint alatt teljesítő tanulók. A 6. szintet elérők aránya viszont kedvezőbb, mint a református átlag. A dunamellékiek esetében a legmagasabb a 7. és a legalacsonyabb az 1. szinten teljesítő tanulók aránya.

A dunántúli és a tiszántúli egyházkerületi iskolák tanulóinak képességeloszlása nem éri el a református átlagot, sőt a dunántúli arányok az országos arányokat is alulmúlják. Ennek oka az 1. szinten teljesítő tanulóknak az országosnál is magasabb aránya.

10. évfolyam Matematika képességterület

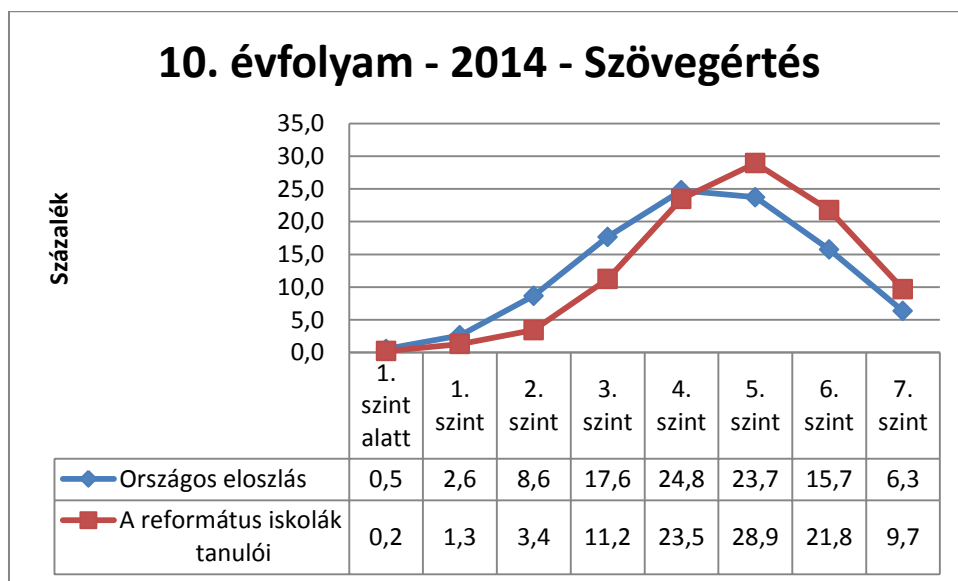
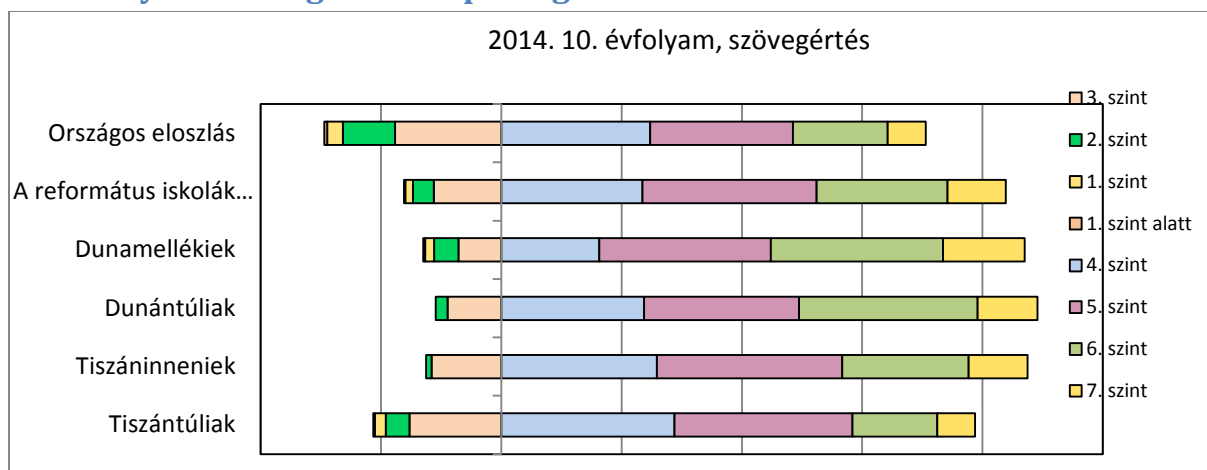


A matematikai kompetenciák esetében a 10. évfolyamon az alapszintet (4. képességszint) el nem érők aránya összességében tekintve és minden összetevője esetében is alacsonyabb az országos arányoknál. A 4. és az annál magasabb szintek esetében a református tanulók nagyobb arányban teljesítettek az adott szinteken. A legjelentősebb pozitív református különbség az 5. és a 6. szinten teljesítők arányában mutatkozik. Mindkét fenntartású intézményrendszer esetében a tanulók a legmagasabb arányban az alapszintet jelentő 4. szinten teljesítettek. Amíg azonban a szimmetria egyensúly az országos eloszlás esetében a 3. és az 5., a 2. és a 6., valamint az 1. és a 7. szinten teljesítő tanulók arányaiban mutatkozik, addig a reformátusok esetében mindez a 3. és a 6., valamint a 2. és a 7. szint esetében figyelhető meg. Ez is a kedvezőbb református eredményeket támasztja alá.

Az egyházkerületek tekintetében a dunamelléki intézményekben tanuló diákok képességszint eloszlása a legkedvezőbb, hiszen ott a legmagasabb az 5-7. szinten teljesítő tanulók, és a legalacsonyabb az alapszintet el nem érők (4. szint) aránya.

A református átlaghoz legközelebb a Dunántúli és a Tiszáninneri Egyházkerület tanulóinak képességszint eloszlása áll. A református átlagnál kedvezőtlenebb, de az országos eloszlásnál kedvezőbb képet mutat a tiszántúli Egyházkerület tanulóinak képesség eloszlása.

10. évfolyam Szövegértési képességterület



A 10. évfolyamos szövegértési képesség mérés eredményei alapján a református iskolák tanulóinak képességeloszlása szintén kedvezőbb az országos eloszlásnál. A trendforduló szintje az országos szintmegoszlás esetében az alapszintet jelentő 4. szint, míg a reformátusok esetében az 5. szint. Az ennél alacsonyabb képességszinten teljesítők aránya alacsonyabb, mint az országos, az ennél magasabb képességszintek esetében magasabb az adott szinten teljesítő református tanulók aránya. Az alapszintet el nem érő tanulók aránya a reformátusok esetében kevesebb, mint 20 %, a legmagasabb képességszinteket jelentő 6-7. szinten teljesítő tanulók aránya pedig magasabb 30%-nál. Az országos képességszint eloszlás esetében ez éppen fordított értéket mutat.

Amíg az ország összes tanulója esetében a 4. szinten teljesítők aránya a legmagasabb, addig a református tanulók között az 5. képességszinten teljesítettek a legtöbben.

Az egyes szinteken teljesítő tanulók arányában a legnagyobb eltérés a református és az országos arányok között a 3., az 5. és a 6. szint esetében látható.

Az egyházkerületek tanulói képességszint eloszlása szempontjából elmondható, hogy a dunamelléki, a dunántúli és a tiszáninneri egyházkerületek tanulói képességeloszlása is kedvezőbb a református átlagnál. Az átlagnál gyengébb eloszlás tehát csak a Tiszántúli Egyházkerület fenntartásában lévő iskolák tanulói esetén jellemző, ám ez is kedvezőbb az országos eloszlásnál. A „lemaradás” oka a 6-7. szinten teljesítők alacsonyabb, míg a 3. szinten teljesítők átlagnál magasabb aránya.

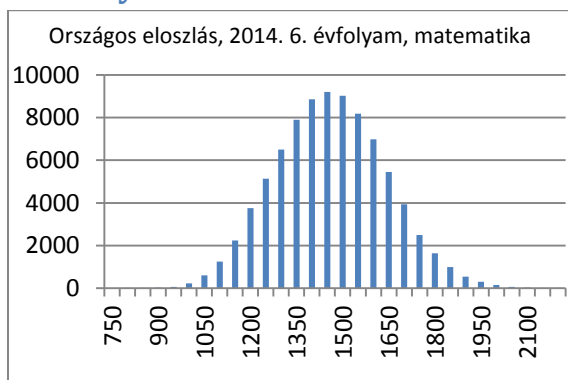
4. A különböző évfolyamok mérési eredményei egyházkerületenként

A következő diagramsorok mérési évekre és tartalmi területekre bontva mutatják a képességpontok országos, összes református iskolára vonatkoztatott, valamint egyházkerületenkénti alakulását a tanulók számának függvényében. A tanulók számának nagyságrendje (és így léptéke) különbözik az egyes grafikonokon. Ám így is jól értelmezhető képet - és összehasonlítási alapot - ad arra vonatkozóan, hogy melyek azok a képességpont intervallumok, amelyekben a legmagasabb, illetve a legalacsonyabb (vagy esetleg hiányzó) a tanulók száma. A képességpont tengelyét (x tengely) minden esetben azonos hosszúságú intervallumokra osztották, a két határ közti érték 50 képességpont (750 és 2150 képességpont között pontosan 30 intervallum létezik).

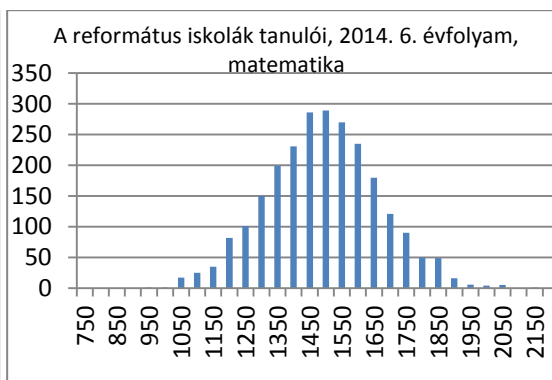
A diagramsor arra is lehetőséget ad, hogy az országos eloszlásra jellemző normál-eloszlási haranggörbéhez képest a normáleloszlás meglétét, az attól jobbra, vagy balra tolódott haranggörbéket is megfigyeljük.

A diagramok gyakorlati jelentősége abban áll, hogy az egyházkerületek, illetve a református fenntartású iskolák összességére vonatkozóan összehasonlítási támpontot ad, illetve megteremti annak a lehetőségét, hogy diagnosztizáljuk azoknak az erősségeknek, vagy gyengeségeknek a meglétét, amelyek a tanulók teljesítményei mögött állhatnak.

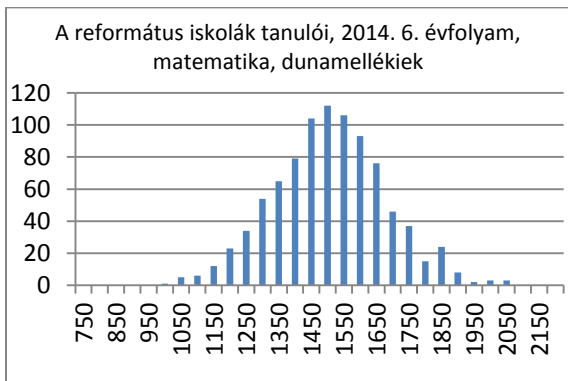
6. évfolyam - Matematika



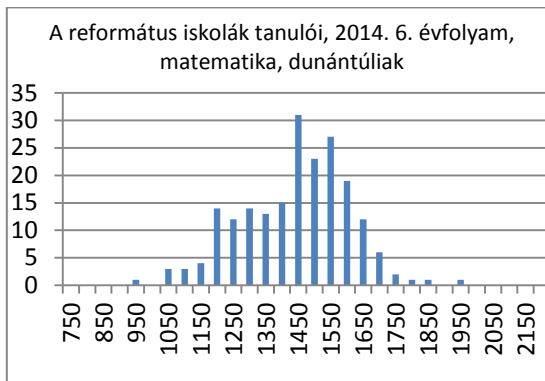
A tanulók száma: 85542



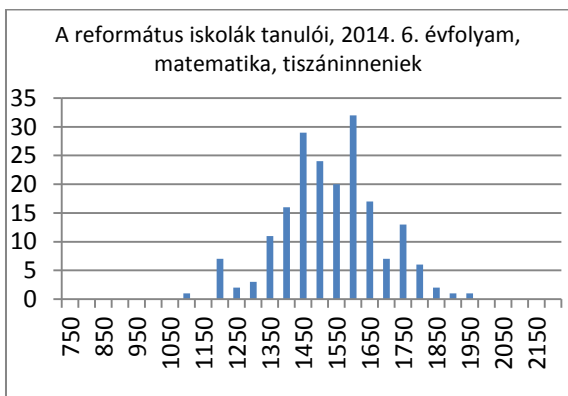
A tanulók száma: 244



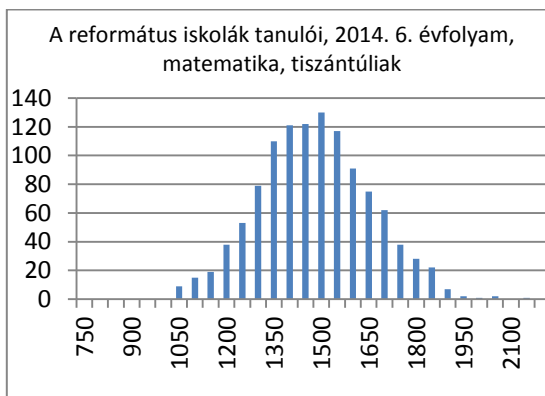
A tanulók száma: 908



A tanulók száma: 202



A tanulók száma: 192

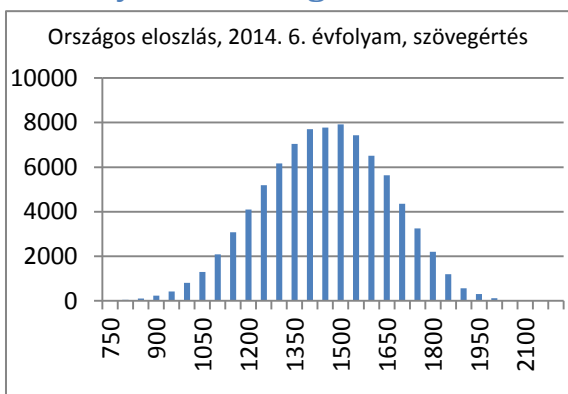


A tanulók száma: 1142

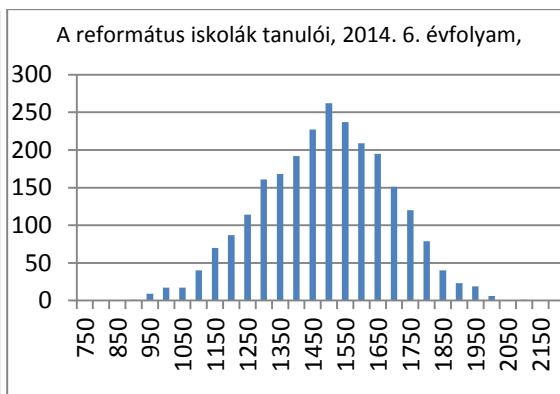
A 2014-es mérési eredmények alapján a 6. évfolyamon matematika képességterületen a református tanulók képességpontjainak eloszlása megfelel az országos eloszlásra jellemző normáleloszlásnak. A diagramok csúcsa egyaránt az 1400 és 1500 közötti képességpont-intervallumban található. A haranggörbék szélessége, szimmetriája és meredeksége hasonló.

Az egyes egyházkerületekben mért teljesítmények változatos képet mutatnak, a normáleloszlás nem minden esetben jellemző. A Tiszántúli és a Dunamelléki Egyházkerületben mért eredmények közelítenek a normáleloszláshoz, ám a kisebb tanulólétszámú Dunántúli és Tiszáninneni Egyházkerület esetében ez kevésbé jellemző. A kiemelkedő képességű tanulók a Tiszántúli Egyházkerületben vannak nagyobb számban jelen.

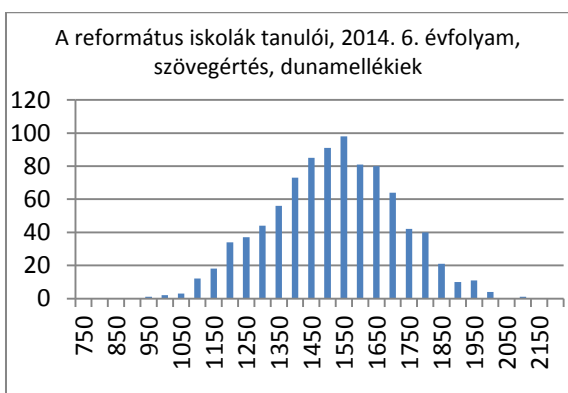
6. évfolyam – Szövegértés



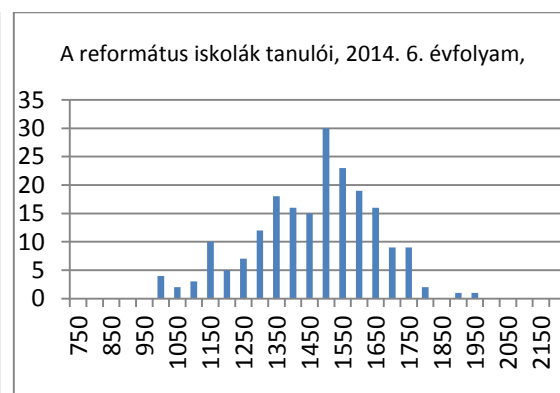
A tanulók száma: 85587



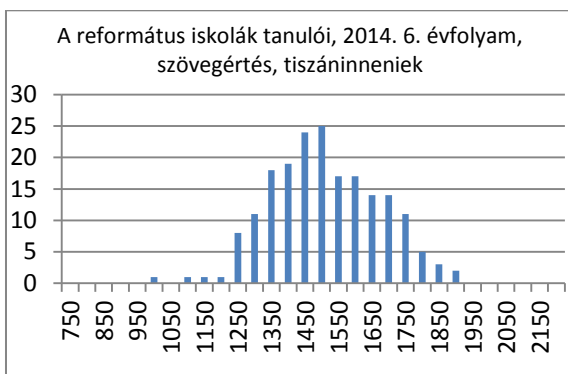
A tanulók száma: 2445



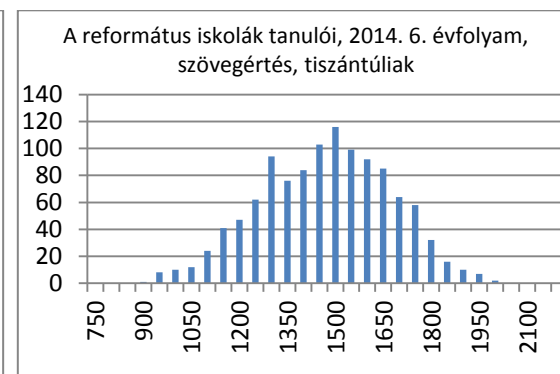
A tanulók száma: 908



A tanulók száma: 202



A tanulók száma: 192



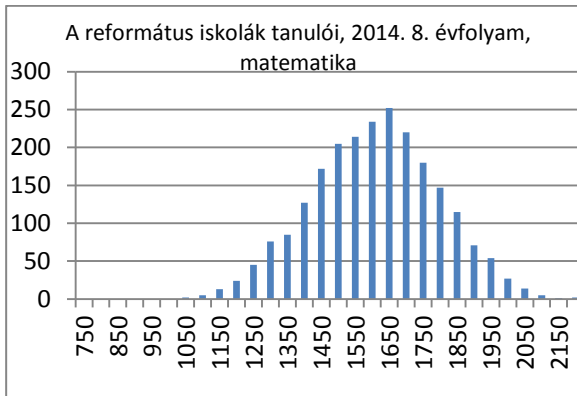
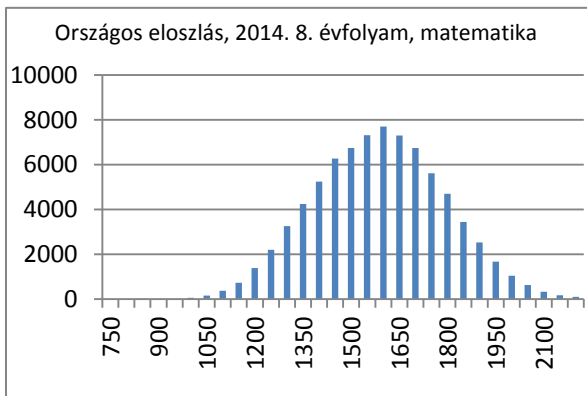
A tanulók száma: 1143

A mérési eredmények alapján a 6. évfolyamon mért szövegértési képességterületen a református tanulók képességszintjének eloszlása kissé eltér a normáeloszlástól. Az országos eloszlás haragggörbéjéhez képest – ami normáeloszlást mutat - két helyen is eltérés tapasztalható. A haragggörbe bal oldali ágára szinte egyenes illeszthető, a csúcsa pedig (1450-1500 képességszint) élesen kiugrik.

Ez azt mutatja, hogy a református fenntartású intézményekben a tanulók az országosnál magasabb arányban teljesítettek a 3. képességszint ezen intervallumában.

Az egyes egyházkerületekben mért eredmények változatos képet mutatnak, a normáeloszlás csak a Tiszántúli és a Dunamelléki Egyházkerület esetében jellemző. Ennek oka lehet az is, hogy a többi egyházkerület esetében a tanulói létszám nagyságrendje elmarad attól, amely esetén jól kirajzolódhat egy haranggörbe. Ez leginkább a kisebb tanulólétszámú Dunántúli és Tiszáninneri Egyházkerület esetében figyelhető meg.

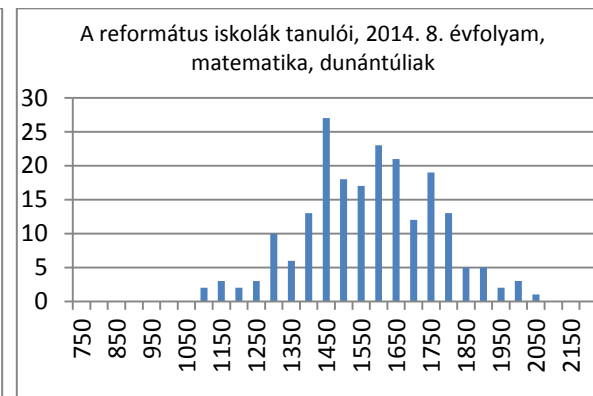
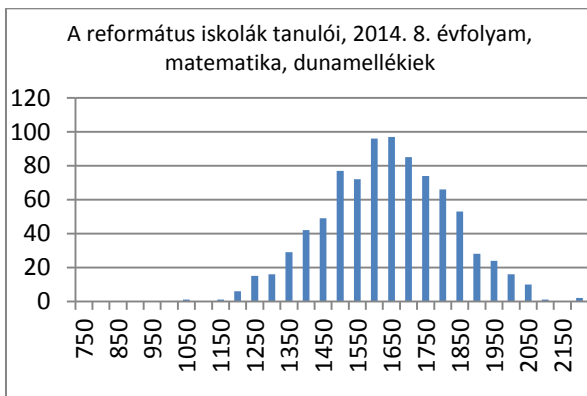
8. évfolyam – Matematika



A tanulók száma: 80078

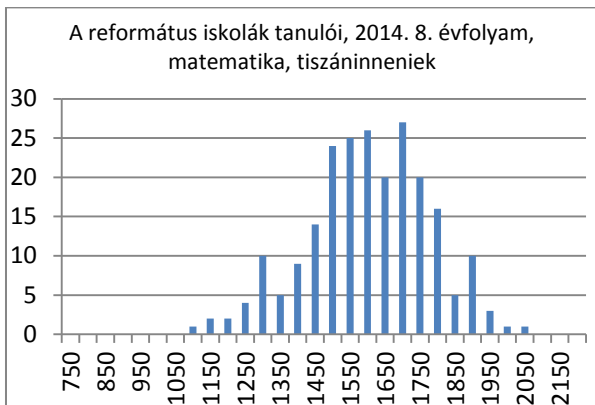
A tanulók száma: 2290

A matematika képességterületen a 8. évfolyamon a református tanulók körében tapasztalt görbe jól közelíti az országos eloszlásra jellemző normáeloszlást. A református haranggörbe azonban az országoshoz képest kb. 50 képességpontos jobbra tolódást mutat, ami arra utal, hogy a református fenntartású iskolák tanulóinak középmezőnye ennyivel jobb képességű az országosnál.

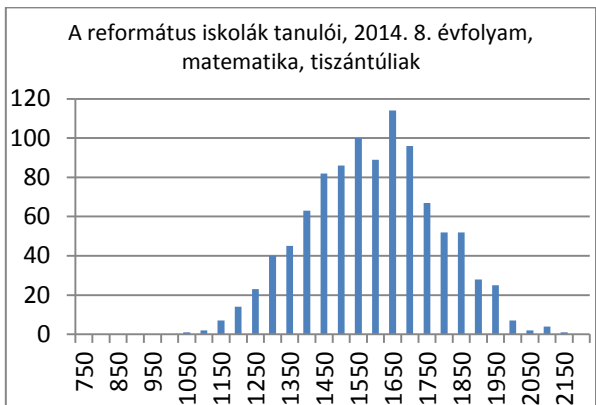


A tanulók száma: 860

A tanulók száma: 205



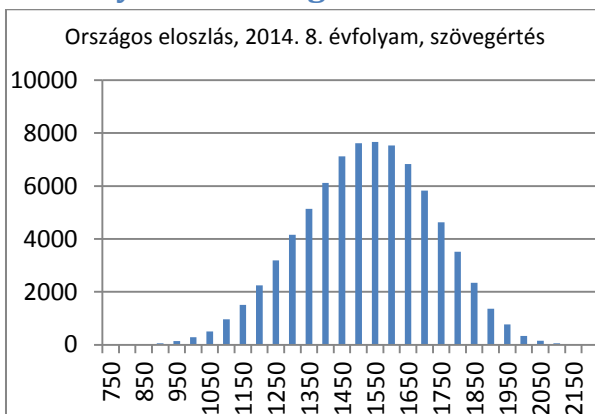
A tanulók száma: 225



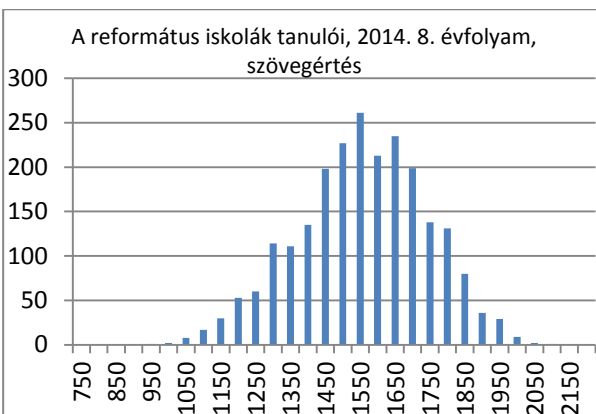
A tanulók száma: 1000

Az egyes egyházkerületekben mért eredmények változatos képet mutatnak. A Dunamelléki és a Tiszántúli Egyházkerület görbéje közelíti leginkább a normális eloszlásra jellemző haranggörbét. Az attól való eltérés oka az is lehet, hogy a tanulói létszám nagyságrendje elmarad attól, amely esetén statisztikailag kirajzolódhat egy haranggörbe. A Tiszántúli Egyházkerület haranggörbéje karcsúbb a többinél, és csúcsa az 1650 és 1700 képességponti intervallumban élesen kiemelkedik. Ez arra utal, hogy a 4. szinten ebben a képességpont tartományban teljesítők aránya ebben az egyházkerületben a legmagasabb.

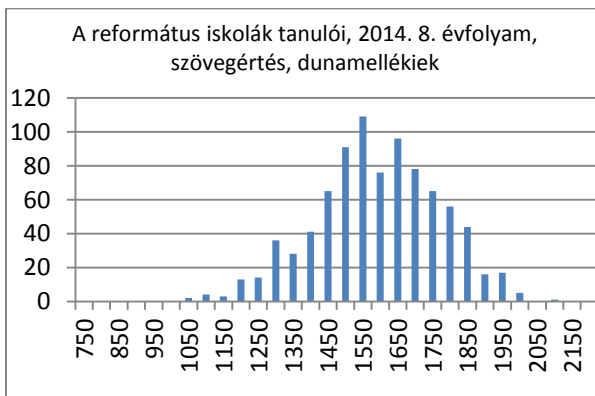
8. évfolyam – Szövegértés



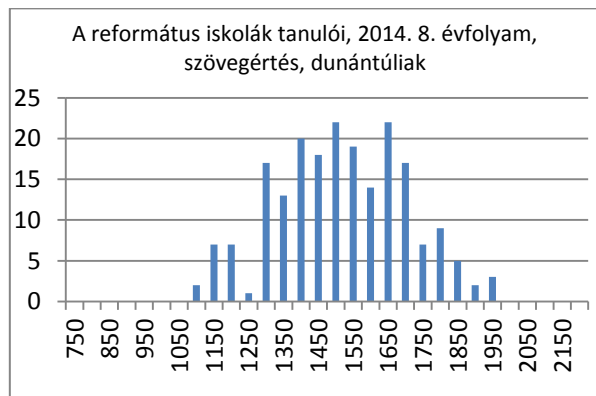
A tanulók száma: 80116



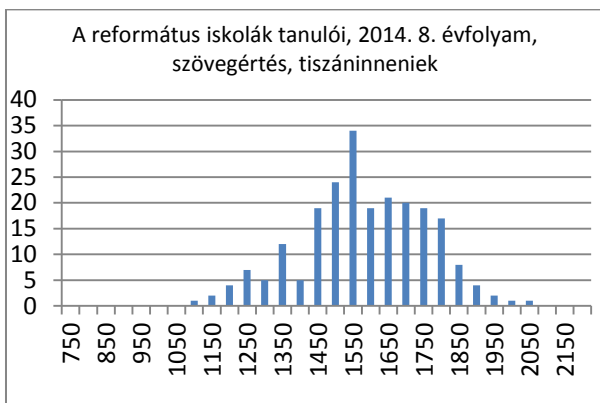
A tanulók száma: 2290



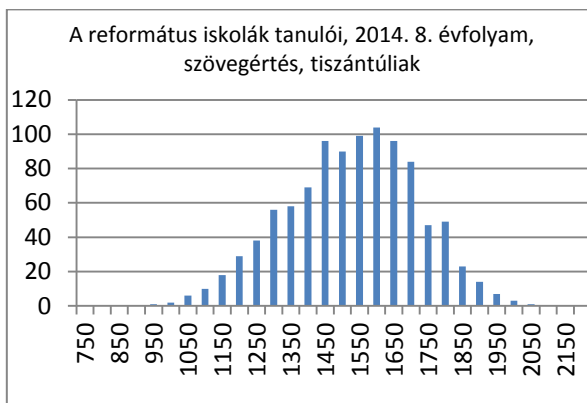
A tanulók száma: 860



A tanulók száma: 205



A tanulók száma: 225

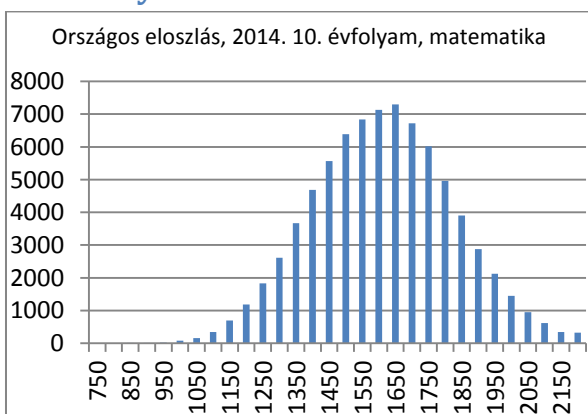


A tanulók száma: 1000

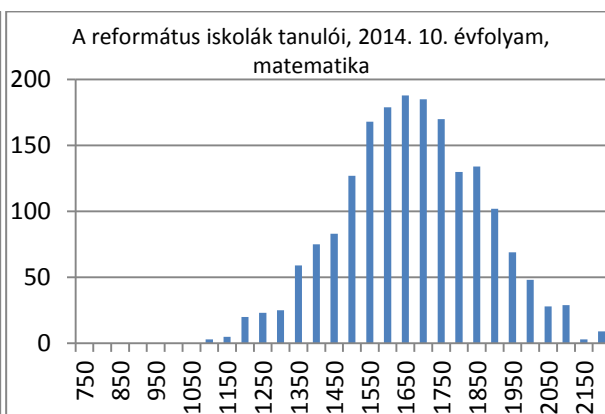
A mérési eredmények alapján a 8. évfolyamon a református tanulók szövegértés képességpontjainak eloszlása kissé eltér az országos eloszlásra jellemző normáeloszlástól. A református fenntartású intézményekben a haranggörbe optimum tartománya nem kiegyensúlyozott, a legnagyobb arányban az 1500 és 1550 képességpont közötti átlagok jelentek meg. Mindez nemcsak összességében jellemző a református intézményekre, hanem a dunántúliak kivételével a többi egyházkerület esetében is.

Az egyes egyházkerületekben mért eredmények változatos képet mutatnak. A Dunamelléki és a Tiszántúli Egyházkerület görbéje közelíti leginkább a normális eloszlásra jellemző haranggörbét. Az attól való eltérés oka az is lehet, hogy a tanulói létszám nagyságrendje elmarad attól, ahol statisztikailag jól kivehetően kirajzolódhat egy haranggörbe.

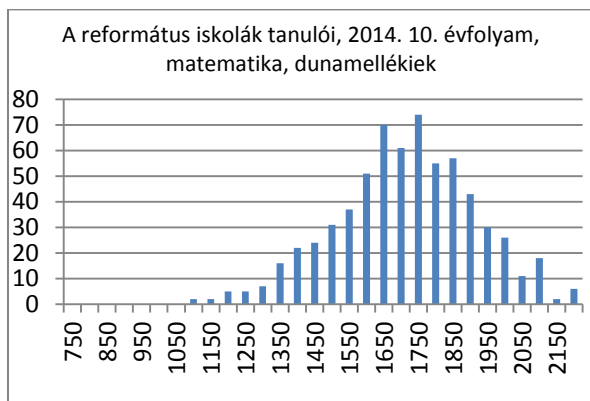
10. évfolyam – Matematika



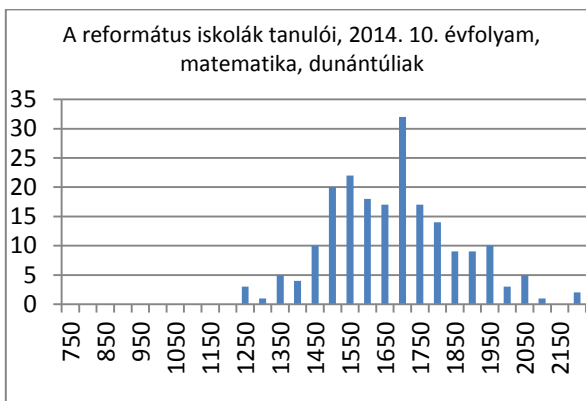
A tanulók száma: 78763



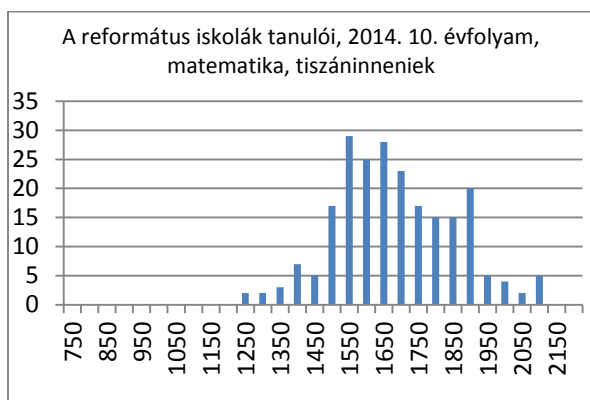
A tanulók száma: 1862



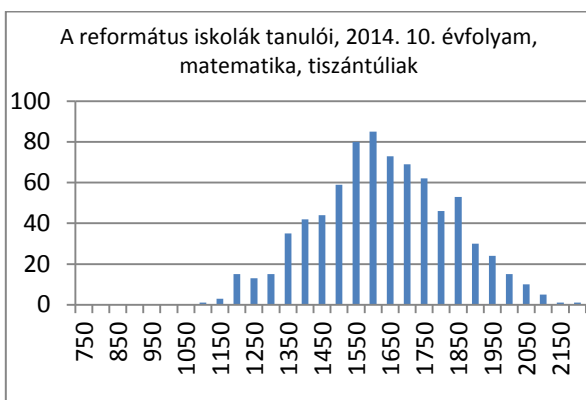
A tanulók száma: 655



A tanulók száma: 202



A tanulók száma: 224

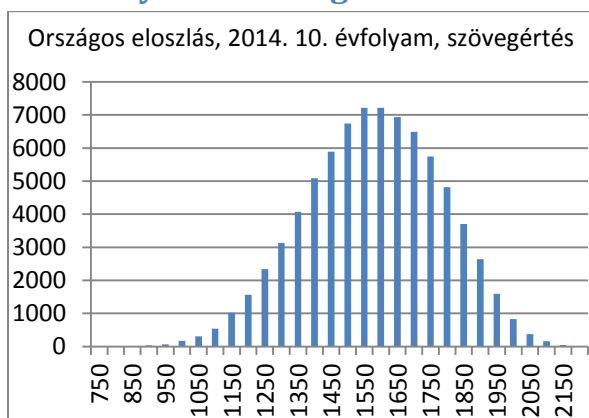


A tanulók száma: 781

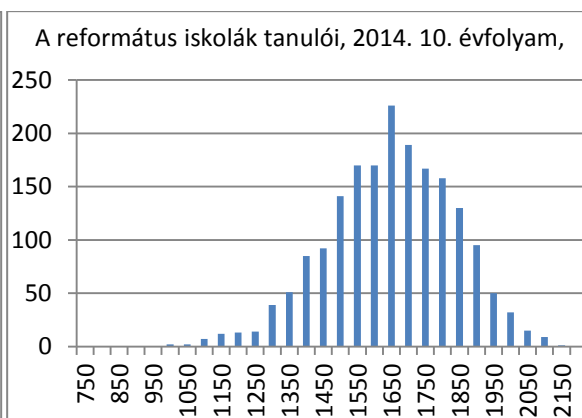
A 2014-es mérési eredmények alapján a 10. évfolyamon a református tanulók matematika képességszintjének eloszlása megközelíti az országos eloszlásra is jellemző normáleloszlást. A református fenntartású intézményekben ugyanakkor az országos eredményekhez képest a haranggörbe optimum tartományában egy kb. 50 képességszintes jobbra tolódás jellemző. Ez arra utal, hogy a református középmezőnyt jelentő tanulók képességszint-átlaga ennyivel múlja felül az országos középmezőny átlagát.

Az egyes egyházkerületekben mért eredmények változatos képet mutatnak. A Dunamelléki és a Tiszántúli Egyházkerület görbéje közelíti meg leginkább a normális eloszlásra jellemző haranggörbét. Az attól való eltérés oka az is lehet, hogy a tanulói létszám nagyságrendje elmarad attól, ahol statisztikailag jól kivehetően kirajzolódhat egy haranggörbe. A Dunamelléki és a Tiszáninneri Egyházkerület esetében jellemző, hogy a tanulók a 7. képességszintnek megfelelő, annak is a felső tartományát jelentő magasabb – akár 2050 képességszint feletti – eredményt értek el.

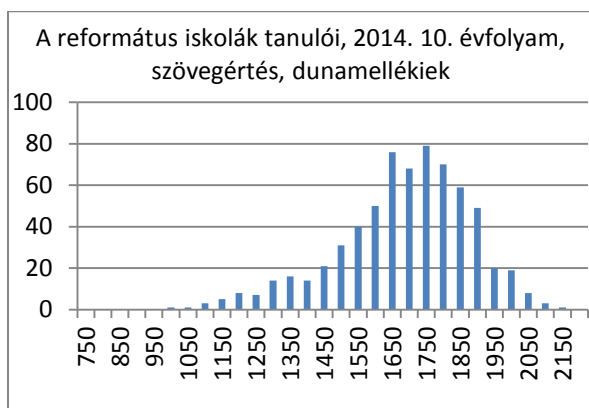
10. évfolyam – Szövegértés



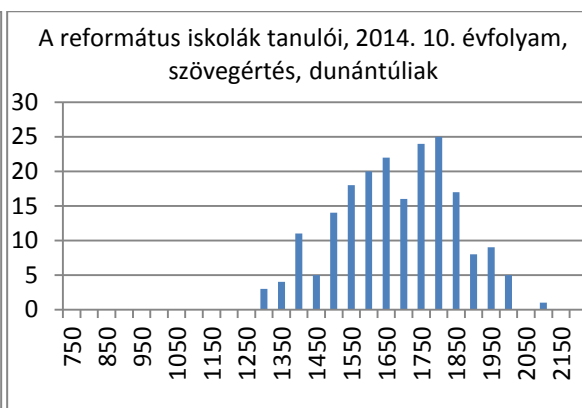
A tanulók száma: 78813



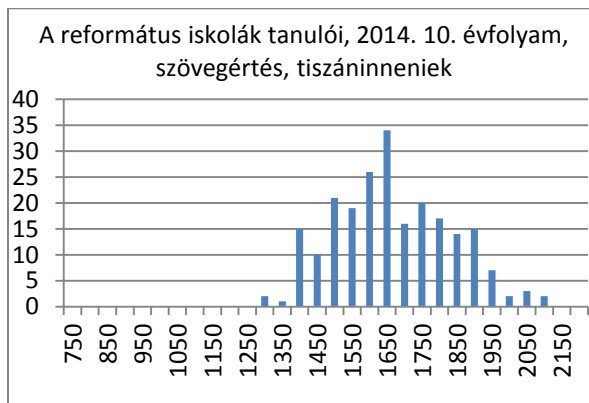
A tanulók száma: 1870



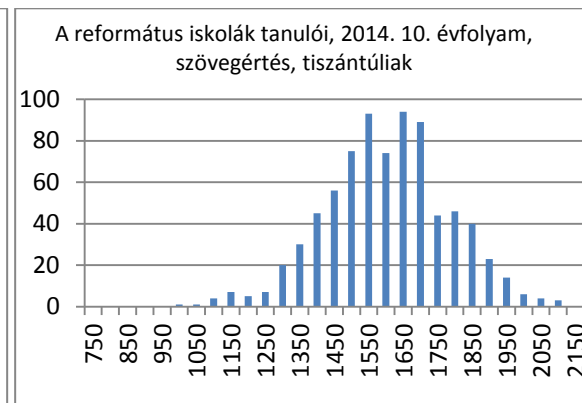
A tanulók száma: 663



A tanulók száma: 202



A tanulók száma: 224



A tanulók száma: 781

A szövegértési képességterületen mért eredmények alapján a 10. évfolyamon a református tanulók képességszintjének eloszlása megközelíti az országos eloszlásra is jellemző normáeloszlást. A református fenntartású intézményekben ugyanakkor az országos eredményekhez képest a haranggörbe optimum tartományában egy kb. 100 képességszinttel jobbra tolódás jellemző. Ez arra utal, hogy a református középmezőnyt jelentő tanulók képességszint-átlaga ennyivel múlja felül az országos középmezőnyt.

Az egyes egyházkerületekben mért eredmények változatos képet mutatnak. A Dunamelléki és a Tiszántúli Egyházkerület görbéje közelíti meg leginkább a normáleloszlásra jellemző haranggörbét. Az attól való eltérés oka az is lehet, hogy a tanulói létszám nagyságrendje elmarad attól, ahol statisztikailag jól kivehetően kirajzolódhat egy haranggörbe. A Dunántúli Egyházkerület haranggörbéje a legkeskenyebb, és az optimum tartománya tekintetében a leginkább jobbra tolódott. Ez arra utal, hogy nincsenek nagyon gyengén, illetve kiemelkedően jól teljesítő diákjaik, viszont a legmagasabb arányban az 1700 és 1800 képességpont közötti tartományban, az 5. és a 6. szinten teljesítettek a tanulók.

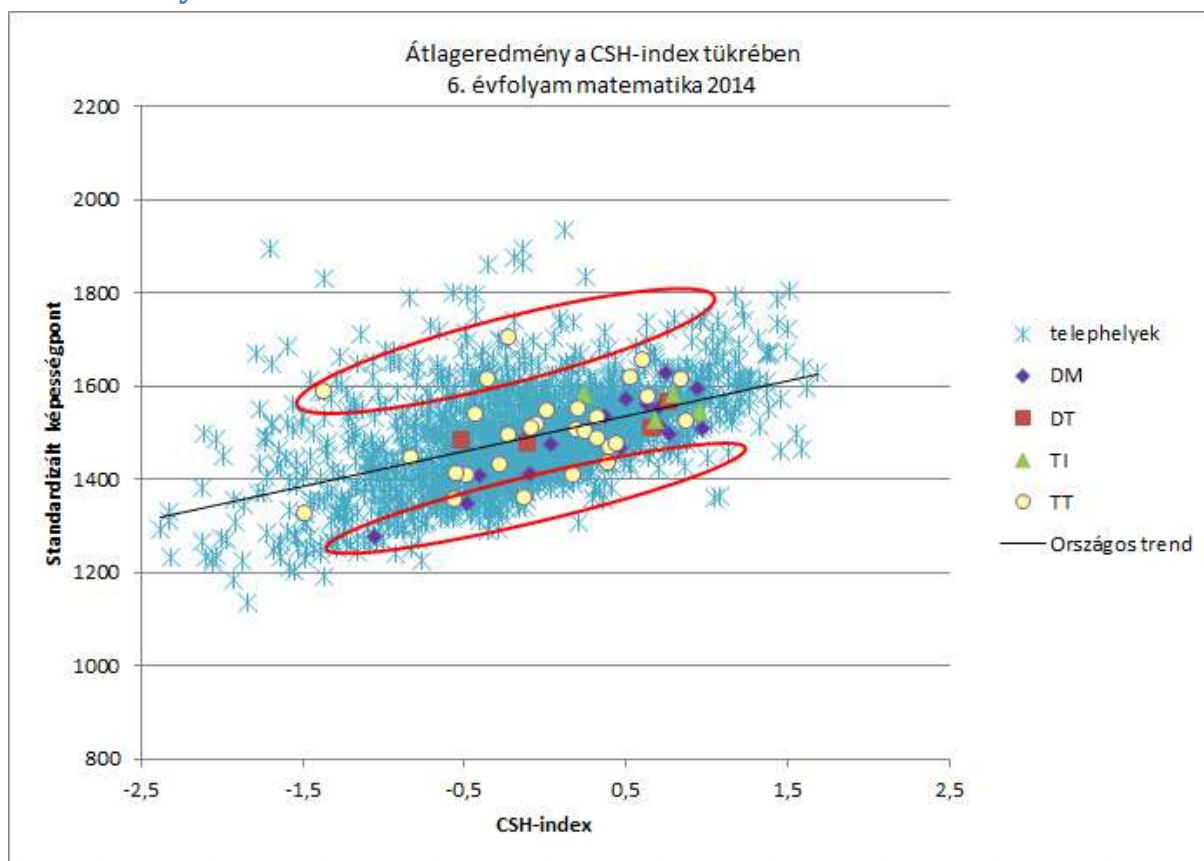
5. Átlageredmények a CSH-index tükrében

Az alábbi grafikonok és táblázatok egyházkerületenként a családi háttér index (CSH-index) függvényében mutatják az adott intézmény képességpont-átlagát. Kiemeltük azokat az iskolákat, amelyek eredményei az országos trendhez képest kiemelkedően jók, vagy jelentősen elmaradnak attól.

Bízunk benne, hogy a hasonló szociokulturális háttérrel rendelkező tanulókat nevelő iskoláink egymásra találhatnak, s megosztják majd sikereiket és tapasztalataikat is egymással.

(A táblázatokban szereplő intézményeket OM számuk alapján rendeztük)

6. évfolyam Matematika

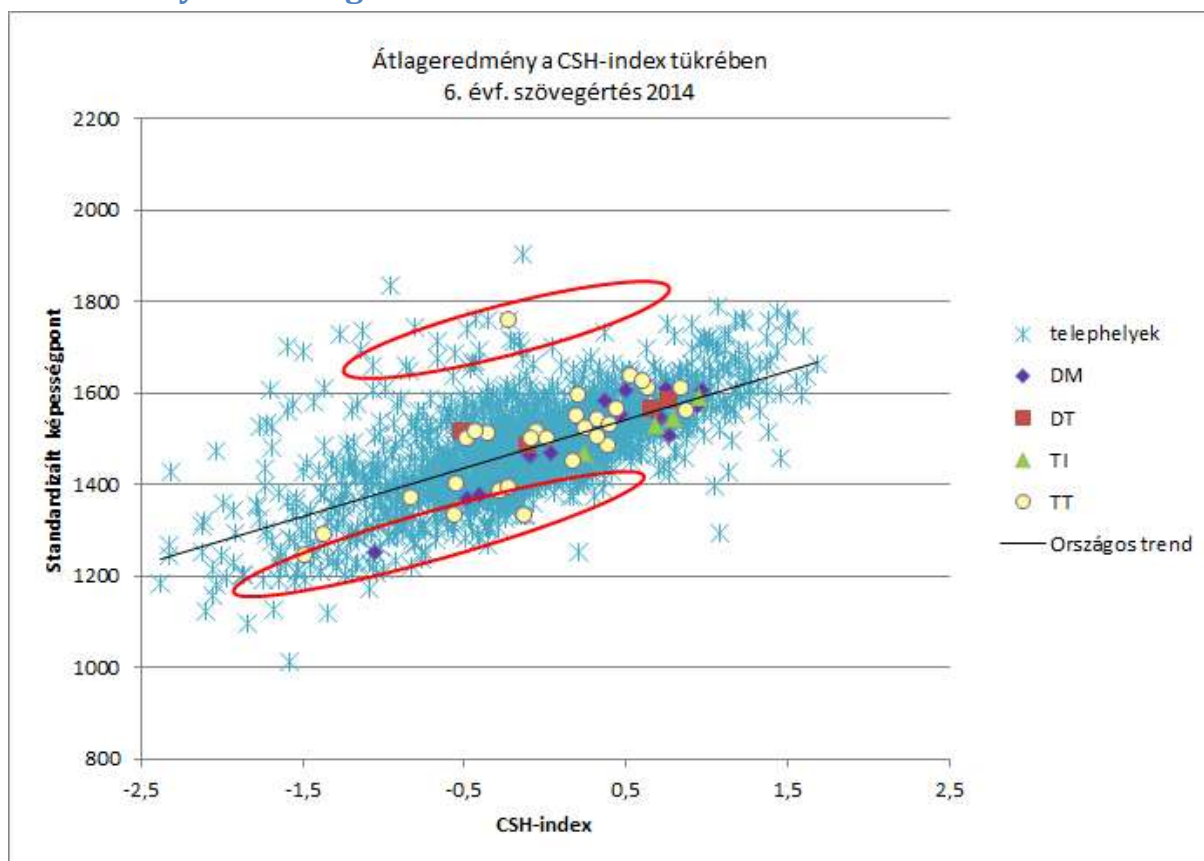


| Legjobbak - Matematika 6. évfolyam | | | | | | |
|------------------------------------|-----------|--|--|-----------|--------------------------|---------------------------|
| 2014 | | | | | | |
| OM | ÉV-FOLYAM | Intézmény neve | Telephely címe | CSH index | Képesség-pont Matematika | Képesség-pont Szövegértés |
| 028320 | 6. | Kisvárdai Református Óvoda, Általános Iskola, Gimnázium és Kollégium Nagyvarsányi Telephelye | 4812 Nagyvarsány, Kossuth út 12-16. | -0,358 | 1614 | 1511 |
| 029610 | 6. | Szőnyi Benjámín Református Általános Iskola | 6800 Hódmezővásárhely, Deák Ferenc utca 4-6. | -0,222 | 1703 | 1757 |
| 033506 | 6. | Bereczky Zsigmond Református Általános Iskola | 4492 Dombrád, Kossuth utca 43. | -1,364 | 1589 | 1288 |

| Átlagtól lemaradók - Matematika 6. évfolyam | | | | | | |
|---|-----------|---|---------------------------------------|-----------|--------------------------|---------------------------|
| 2014 | | | | | | |
| OM | ÉV-FOLYAM | Intézmény neve | Telephely címe | CSH index | Képesség-pont Matematika | Képesség-pont Szövegértés |
| 027221 | 6. | Sztárai Mihály Református Általános Iskola és Óvoda | 7800 Siklós, Vörösmarty utca 13. | -0,485 | 1348 | 1372 |
| 027413 | 6. | Pécsi Református Kollégium Nagyarsányi Általános Iskolája | 7822 Nagyarsány, Petőfi utca 2-6 | -1,055 | 1276 | 1252 |
| 028324 | 6. | Vésztői Református Egyház Kis Bálint Általános Iskolája | 5530 Vésztő, Bartók tér 4. | -0,557 | 1355 | 1330 |
| 028456 | 6. | Szegedi Kis István Református Gimnázium, Általános Iskola, Óvoda és Kollégium Szánthó Albert utcai telephelye | 5630 Békés, Szánthó Albert utca 3. | -0,132 | 1361 | 1334 |
| 028456 | 6. | Szegedi Kis István Református Gimnázium, Általános Iskola, Óvoda és Kollégium | 5630 Békés, Petőfi Sándor utca 11-13. | 0,178 | 1408 | 1451 |
| 033387 | 6. | Kisvárdai Református Óvoda, Általános Iskola, Gimnázium és Kollégium | 4600 Kisvárd, Flórián tér 5. | 0,402 | 1467 | 1529 |
| 033387 | 6. | Kisvárdai Református Óvoda, Általános Iskola, Gimnázium és Kollégium Flórián tér 4. Telephelye | 4600 Kisvárd, Flórián tér 4. | 0,449 | 1476 | 1564 |

| | CSH-index átlag 6. évfolyam 2014 |
|-----------------------------------|-------------------------------------|
| Református egyházkerületek átlaga | 0,294 |
| Dunamelléki Ek. | 0,449 |
| Dunántúli Ek. | 0,084 |
| Tiszáninneni Ek. | 0,689 |
| Tiszántúli Ek. | 0,149 |

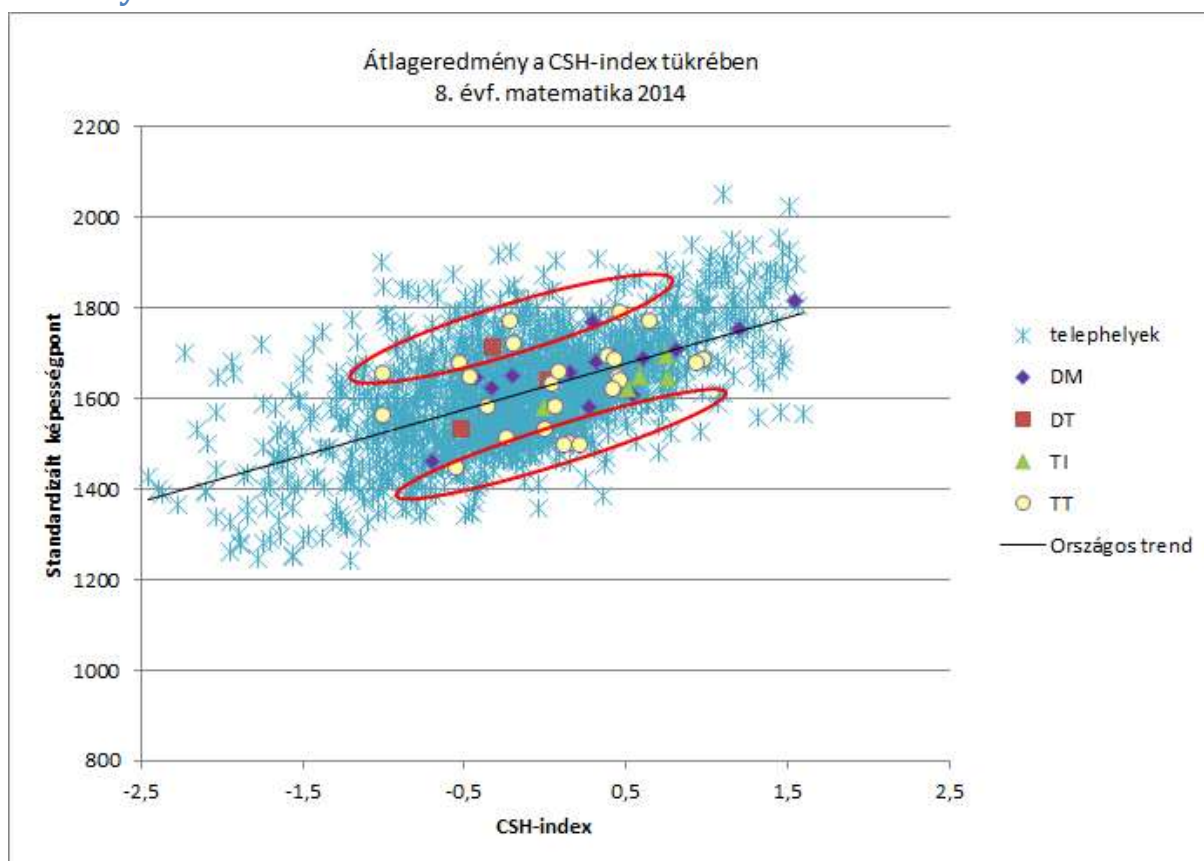
6. évfolyam Szövegértés



| Legjobbak - Szövegértés 6. évfolyam | | | | | | |
|-------------------------------------|-----------|---|--|-----------|---------------------------|--------------------------|
| 2014 | | | | | | |
| OM | ÉV-FOLYAM | Intézmény neve | Telephely címe | CSH index | Képesség-pont Szövegértés | Képesség-pont Matematika |
| 029610 | 6. | Szőnyi Benjámín Református Általános Iskola | 6800 Hódmezővásárhely, Deák Ferenc utca 4-6. | -0,222 | 1757 | 1703 |

| Átlagtól lemaradók - Szövegértés 6. évfolyam | | | | | | |
|--|-----------|---|------------------------------------|-----------|---------------------------|--------------------------|
| 2014 | | | | | | |
| OM | ÉV-FOLYAM | Intézmény neve | Telephely címe | CSH index | Képesség-pont Szövegértés | Képesség-pont Matematika |
| 027413 | 6. | Pécsi Református Kollégium Nagyharsányi Általános Iskolája | 7822 Nagyharsány, Petőfi utca 2-6 | -1,055 | 1252 | 1276 |
| 028324 | 6. | Vésztői Református Egyház Kis Bálint Általános Iskolája | 5530 Vésztő, Bartók tér 4. | -0,557 | 1330 | 1355 |
| 028456 | 6. | Szegedi Kis István Református Gimnázium, Általános Iskola, Óvoda és Kollégium Szánthó Albert utcai telephelye | 5630 Békés, Szánthó Albert utca 3. | -0,132 | 1334 | 1361 |
| 102612 | 6. | Sziksza György Református Általános Iskola | 6900 Makó, Sziksza utca 4. | -1,48 | 1245 | 1326 |

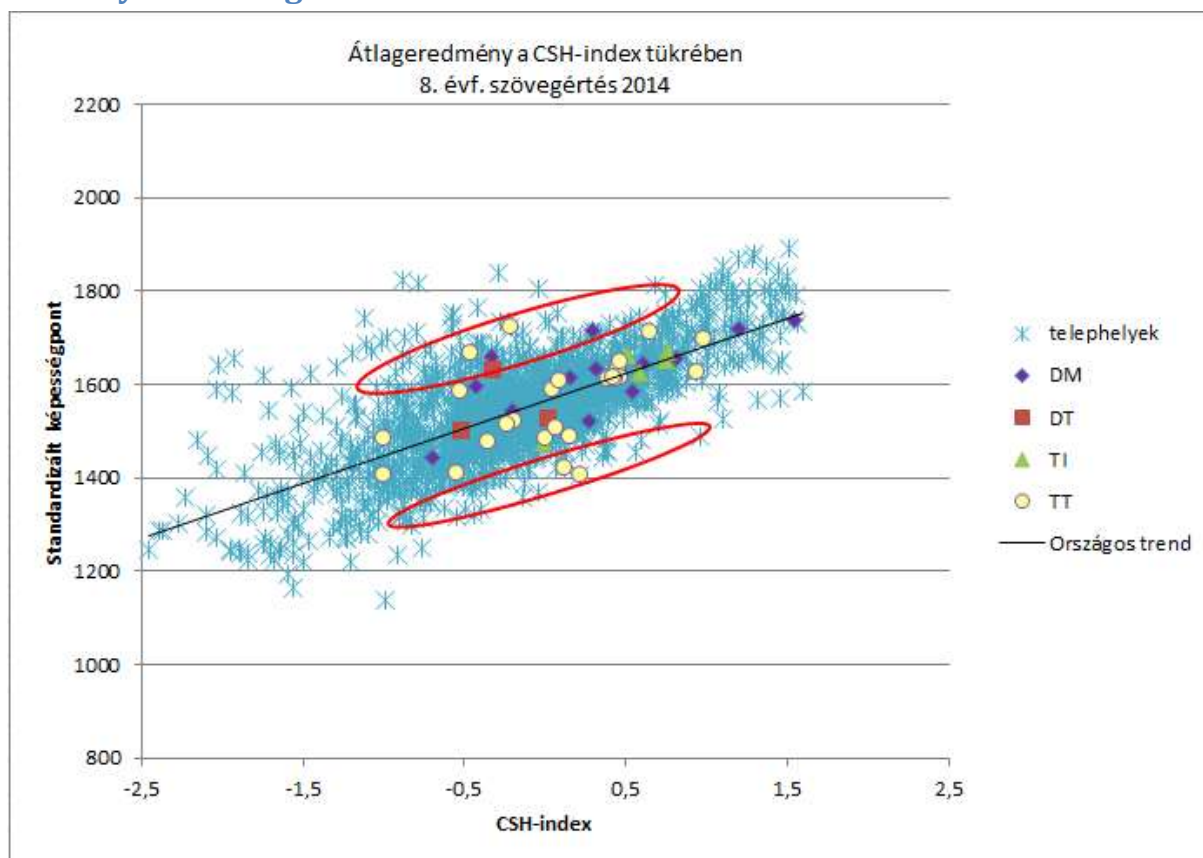
8. évfolyam Matematika



| Legjobbak - Matematika 8. évfolyam | | | | | | |
|---|------------------|--|---------------------------------------|------------------|---------------------------------|----------------------------------|
| 2014 | | | | | | |
| OM | ÉV-FOLYAM | Intézmény neve | Telephely címe | CSH index | Képesség-pont Matematika | Képesség-pont Szövegértés |
| 027948 | 8. | Baksay Sándor Református Gimnázium és Általános Iskola (8 évf. gimn. képzés) | 6090 Kunszentmiklós, Kálvin tér 17. | 0,293 | 1771 | 1714 |
| 029736 | 8. | Bethlen Gábor Református Gimnázium és Szathmáry Kollégium | 6800 Hódmezővásárhely, Szőnyi utca 2. | 0,649 | 1770 | 1712 |
| 033506 | 8. | Bereczky Zsigmond Református Általános Iskola | 4492 Dombrád, Kossuth utca 43. | -0,998 | 1653 | 1486 |
| 102924 | 8. | Kálvin János Református Általános Iskola | 4701 Mátészalka, Nagykárolyi út 5. | 0,465 | 1790 | 1650 |
| 201206 | 8. | Bocskai István Református Általános Iskola | 8183 Papkeszi, Fő utca 34. | -0,326 | 1709 | 1629 |
| 201239 | 8. | Rózsai Tivadar Református Általános Iskola és Óvoda | 4242 Hajdúhadház, Kossuth utca 3. | -0,522 | 1675 | 1586 |

| Átlagtól lemaradók - Matematika 8. évfolyam | | | | | | |
|--|------------------|---|------------------------------------|------------------|---------------------------------|----------------------------------|
| 2014 | | | | | | |
| OM | ÉV-FOLYAM | Intézmény neve | Telephely címe | CSH index | Képesség-pont Matematika | Képesség-pont Szövegértés |
| 028456 | 8. | Szegedi Kis István Református Gimnázium, Általános Iskola, Óvoda és Kollégium Szánthó Albert utcai telephelye | 5630 Békés, Szánthó Albert utca 3. | 0,154 | 1498 | 1490 |
| 033387 | 8. | Kisvárdai Református Óvoda, Általános Iskola, Gimnázium és Kollégium | 4600 Kisvárd, Flórián tér 5. | 0,215 | 1495 | 1405 |
| 036007 | 8. | Mezőtúri Református Kollégium, Gimnázium, Szakközépiskola, Általános Iskola és Óvoda | 5400 Mezőtúr, Kossuth Lajos tér 6. | 0,123 | 1496 | 1421 |
| 102612 | 8. | Szikszai György Református Általános Iskola | 6900 Makó, Szikszai utca 4. | -0,545 | 1446 | 1409 |

8. évfolyam Szövegértés

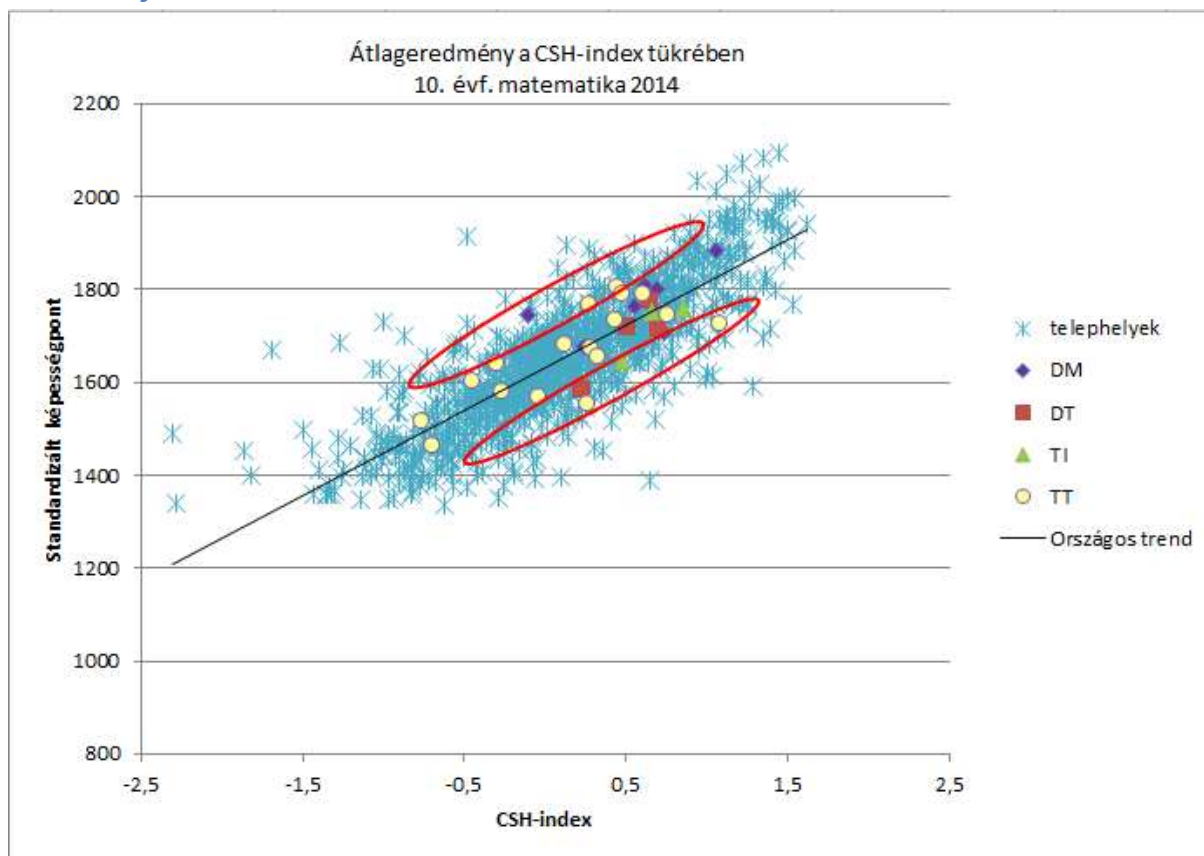


| Legjobbak - Szövegértés 8. évfolyam | | | | | | |
|-------------------------------------|-----------|--|---|-----------|-------------------------|--------------------------|
| 2014 | | | | | | |
| OM | ÉV-FOLYAM | Intézmény neve | Telephely címe | CSH index | Képességpont Matematika | Képességpont Szövegértés |
| 027948 | 8. | Baksay Sándor Református Gimnázium és Általános Iskola (8 évfolyamos képzés) | 6090 Kunszentmiklós, Kálvin tér 17. | 0,293 | 1771 | 1714 |
| 029610 | 8. | Szőnyi Benjámín Református Általános Iskola | 6800 Hódmezővásárhely Deák Ferenc utca 4-6. | -0,212 | 1767 | 1723 |
| 031028 | 8. | Hajdúnánási Református Általános Iskola és Óvoda | 4080 Hajdúnánás, Köztársaság tér 11. | -0,465 | 1646 | 1668 |
| 101762 | 8. | Székely József Református Általános Iskola | 2254 Szentmártonkáta, Mátyás Király tér 1. | -0,331 | 1622 | 1662 |
| 201206 | 8. | Bocskai István Református Általános Iskola | 8183 Papkeszi, Fő utca 34. | -0,326 | 1709 | 1629 |

| Átlagtól lemaradók - Szövegértés 8. évfolyam | | | | | | |
|--|-----------|--|------------------------------------|-----------|---------------------------|--------------------------|
| 2014 | | | | | | |
| OM | ÉV-FOLYAM | Intézmény neve | Telephely címe | CSH index | Képesség-pont Szövegértés | Képesség-pont Matematika |
| 033387 | 8. | Kisvárdai Református Óvoda, Általános Iskola, Gimnázium és Kollégium | 4600 Kisvárd, Flórián tér 5. | 0,215 | 1405 | 1495 |
| 036007 | 8. | Mezőtúri Református Kollégium, Gimnázium, Szakközépiskola, Általános Iskola és Óvoda | 5400 Mezőtúr, Kossuth Lajos tér 6. | 0,123 | 1421 | 1496 |

| | CSH-index átlag 8. évfolyam 2014 |
|-----------------------------------|-------------------------------------|
| Református egyházkerületek átlaga | 0,291 |
| Dunamelléki Ek. | 0,435 |
| Dunántúli Ek. | 0,021 |
| Tiszáninneri Ek. | 0,469 |
| Tiszántúli Ek. | 0,175 |

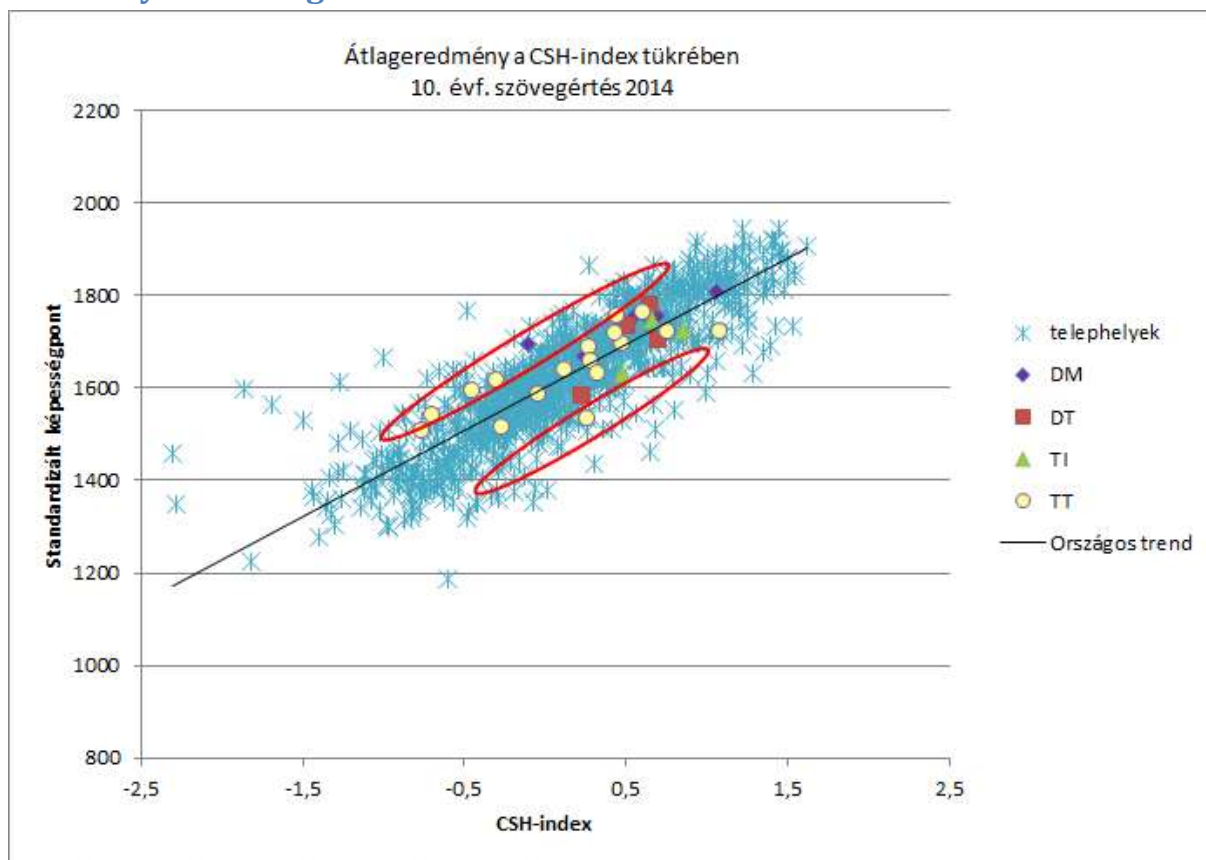
10. évfolyam Matematika



| Legjobbak - Matematika 10. évfolyam | | | | | | |
|-------------------------------------|-----------|--|---------------------------------------|-----------|--------------------------|---------------------------|
| 2014 | | | | | | |
| OM | ÉV-FOLYAM | Intézmény neve | Telephely címe | CSH index | Képesség-pont Matematika | Képesség-pont Szövegértés |
| 027816 | 10. | Tizsakécskei Református Általános Iskola és Gimnázium (6 évfolyamos képzés) | 6060 Tizsakécske, Templom tér 3. | -0,11 | 1746 | 1697 |
| 029736 | 10. | Bethlen Gábor Református Gimnázium és Szathmáry Kollégium (8 évfolyamos képzés) | 6800 Hódmezővásárhely, Szőnyi utca 2. | 0,272 | 1768 | 1688 |
| 029736 | 10. | Bethlen Gábor Református Gimnázium és Szathmáry Kollégium (4 évfolyamos képzés) | 6800 Hódmezővásárhely, Szőnyi utca 2. | 0,441 | 1806 | 1755 |
| 032564 | 10. | Arany János Református Gimnázium, Szakközépiskola és Kollégium (6 évfolyamos képzés) | 2750 Nagykőrös, Hősök tere 6. | 0,473 | 1790 | 1694 |

| Átlagtól lemaradók - Matematika 10. évfolyam | | | | | | |
|--|-----------|--|---------------------------------|-----------|--------------------------|---------------------------|
| 2014 | | | | | | |
| OM | ÉV-FOLYAM | Intézmény neve | Telephely címe | CSH index | Képesség-pont Matematika | Képesség-pont Szövegértés |
| 033387 | 10. | Kisvárdai Református Óvoda, Általános Iskola, Gimnázium és Kollégium | 4600 Kisvárd, Flórián tér 5. | 0,257 | 1552 | 1532 |
| 034156 | 10. | Csokonai Vitéz Mihály Református Gimnázium, Általános Iskola és Kollégium | 8840 Curgó, Széchenyi tér 9. | 0,23 | 1583 | 1584 |
| 039227 | 10. | Sárospataki Református Kollégium Gimnáziuma, Általános Iskolája és Diákotthona | 3950 Sárospatak, Rákóczi út 1. | 0,475 | 1645 | 1632 |
| 200203 | 10. | Debreceni Református Kollégium Dóczy Gimnáziuma | 4024 Debrecen, Kossuth utca 35. | 1,082 | 1725 | 1722 |

10. évfolyam Szövegértés



| Legjobbak - Szövegértés 10. évfolyam | | | | | | |
|--------------------------------------|-----------|--|----------------------------------|-----------|---------------------------|--------------------------|
| 2014 | | | | | | |
| OM | ÉV-FOLYAM | Intézmény neve | Telephely címe | CSH index | Képesség-pont Szövegértés | Képesség-pont Matematika |
| 029741 | 10. | Juhász Gyula Református Gimnázium és Szakképző Iskola (szakközépiskola) | 6900 Makó, Kálvin utca 2-6. | -0,766 | 1509 | 1517 |
| 029741 | 10. | Juhász Gyula Református Gimnázium és Szakképző Iskola (4 évfolyamos gimn.) | 6900 Makó, Kálvin utca 2-6. | -0,451 | 1593 | 1602 |
| 032575 | 10. | Gödöllői Református Líceum Gimnázium (6 évfolyamos gimn.) | 2100 Gödöllő, Szabadság tér 9. | 1,063 | 1810 | 1883 |
| 033668 | 10. | Ecsedi Báthori István Református Általános Iskola, Gimnázium és Kollégium | 4355 Nagyecsed, Szatmári utca 1. | -0,7 | 1540 | 1463 |
| 201724 | 10. | Eötvös József Református Oktatási Központ - Óvoda, Általános Iskola, Gimnázium, Szakközépiskola, Szakiskola, Alapfokú Művészeti Iskola és Kollégium (4 évf. gimn.) | 3360 Heves, Dobó utca 29. | -0,305 | 1615 | 1641 |

| Átlagtól lemaradók - Szövegértés 10. évfolyam | | | | | | |
|---|-----------|---|-------------------------------|-----------|---------------------------|--------------------------|
| 2014 | | | | | | |
| OM | ÉV-FOLYAM | Intézmény neve | Telephely címe | CSH index | Képesség-pont Szövegértés | Képesség-pont Matematika |
| 033387 | 10. | Kisvárdai Református Óvoda, Általános Iskola, Gimnázium és Kollégium (4 évfolyamos gimn.) | 4600 Kisvárda, Flórián tér 5. | 0,257 | 1532 | 1552 |

| | CSH-index átlag 10. évfolyam 2014 |
|-----------------------------------|--------------------------------------|
| Református egyházkerületek átlaga | 0,386 |
| Dunamelléki Ek. | 0,627 |
| Dunántúli Ek. | 0,531 |
| Tiszaninneni Ek. | 0,649 |
| Tiszántúli Ek. | 0,123 |

Összegzés

Ha önmagában a CSH indexek értékeit vesszük górcső alá, elmondhatjuk, hogy bár vannak iskolák, amelyekben a tanulók Családi Háttér indexe negatív előjelű –és ott nagyon jelentős szociokulturális háttér kompenzáló munkát is kell a tanítási folyamat során végezni – az összesítés után minden egyházkerület CSH index átlaga pozitív előjelű. A legmagasabb CSH index átlagok a Dunamelléki és a Tiszáninneri egyházkerület esetében tapasztalhatóak, a legalacsonyabbak szinte minden esetben a Tiszántúli Egyházkerület esetében jellemzőek. Mindezek az adott országrész gazdasági fejlettségén túl, valószínűleg az ott működő iskolák képzési típusaival is összefüggésben állnak.

Az ábrák szemléletességének köszönhetően, az egyházkerületek iskoláinak a CSH index függvényében vett képességpont átlagain és az országos trenden túl az is jól látszik, hogy az egyes egyházkerületek esetében hány olyan iskola volt, ahol számíthatóvá vált a CSH index értéke.

A 2014. évi 6. évfolyamon történt mérés eredményei azt mutatják, hogy matematika képességterületen több iskola (három dunamelléki és négy tiszántúli) esetében is jellemző az országos trendtől való negatív eltérés. Pozitív irányú – és a negatívnál nagyobb arányú – eltérés három tiszántúli iskola esetében látható.

A szövegértési képességterület esetében a református fenntartású iskolák zöme az országos trendnek megfelelő helyen áll. Egy dunamelléki és három tiszántúli református iskola eredménye marad el az országos trendtől, és létezik egy olyan tiszántúli iskola, amelynek fejlesztő hatása többszörösen felülmúlja az adott CSH-index esetén jellemző átlagot

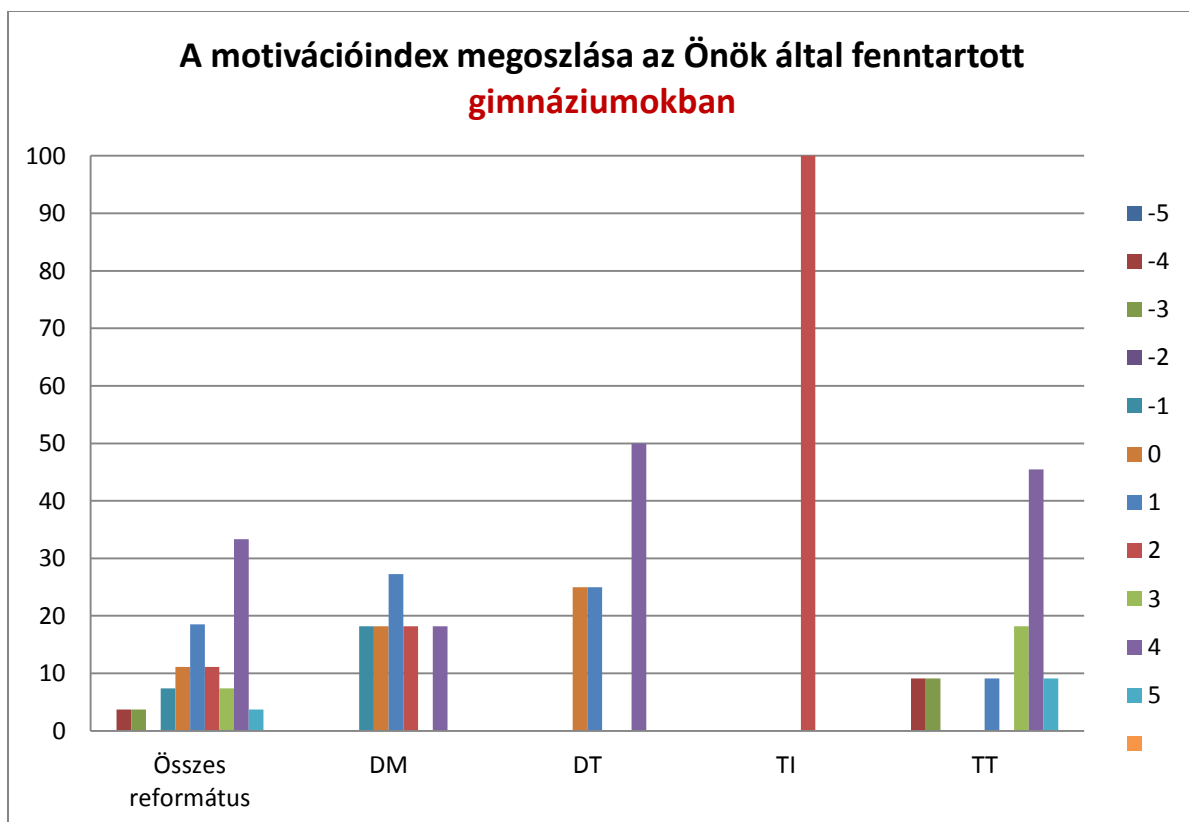
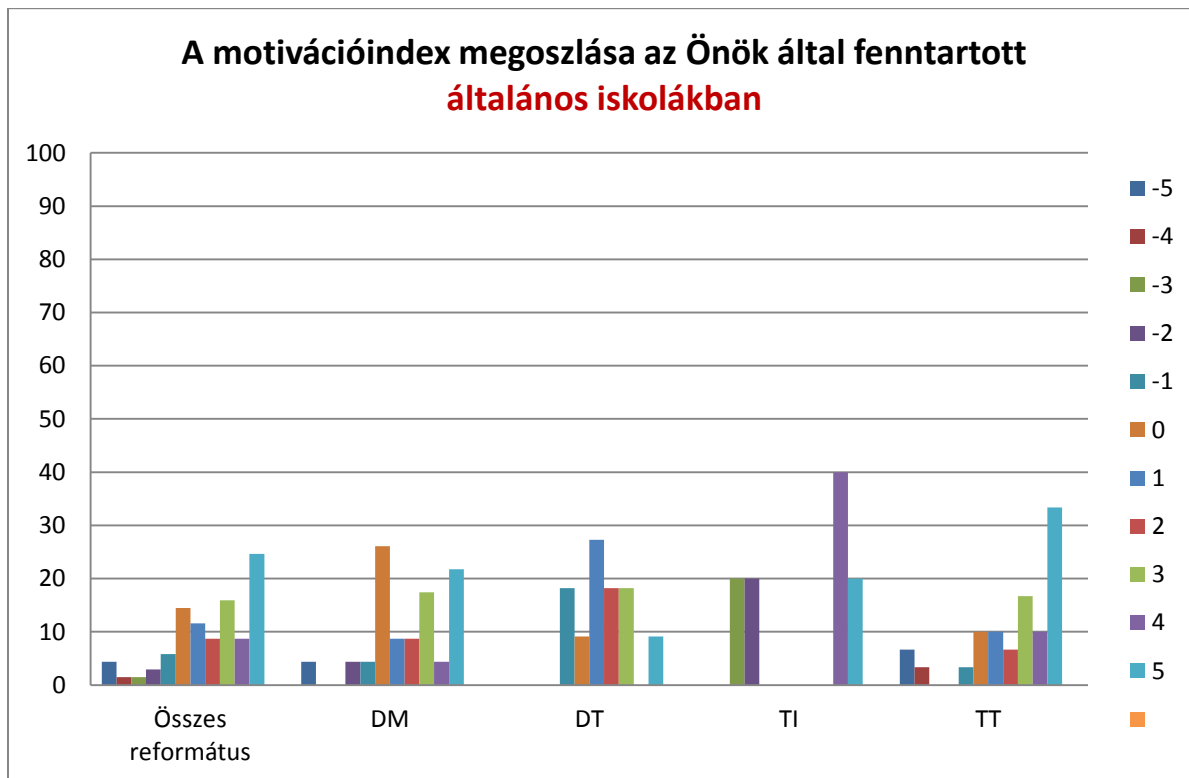
A 8. évfolyamon a matematika mérésterületi eredmények szerint több iskola esetében és nagyobb mértékű a pozitív eltérés az országos trendtől, de van példa jelentős mértékű negatív eltérésekre is. Mindkét irányú eltérés főként a Tiszántúli Egyházkerület iskoláiban jellemző.

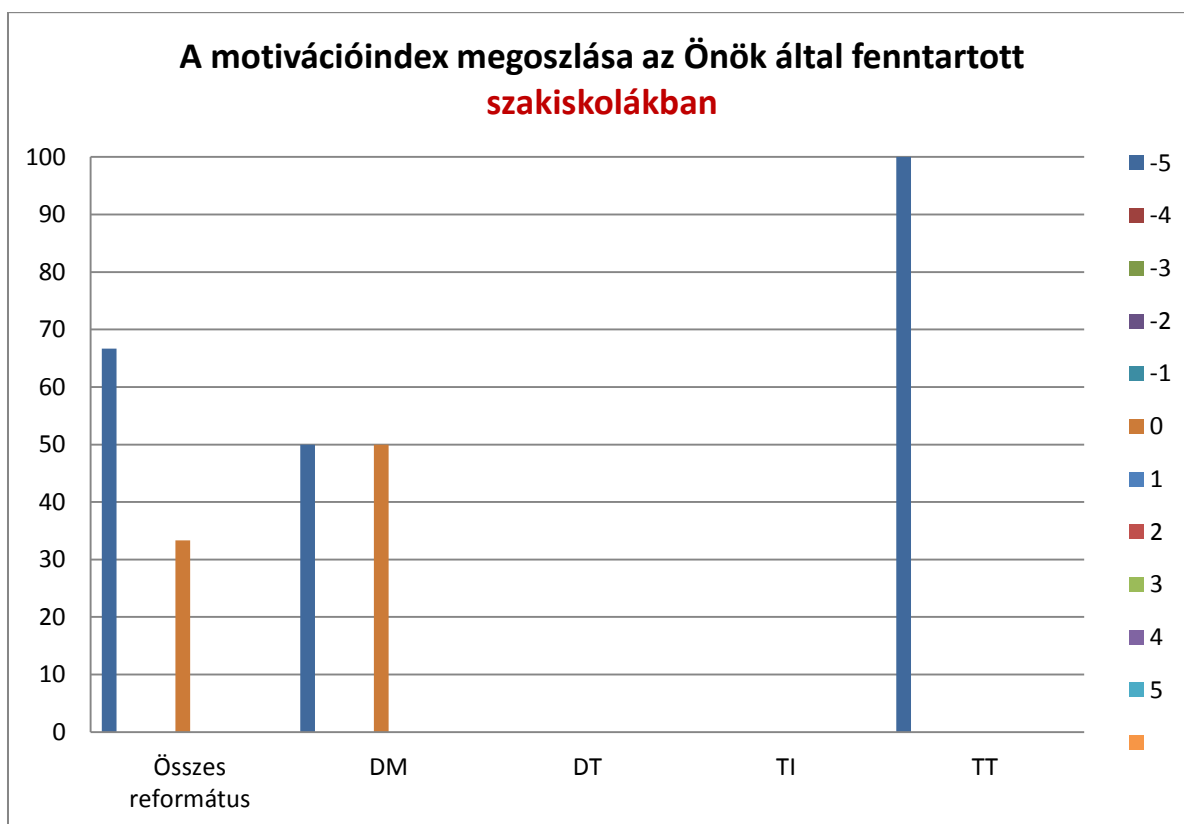
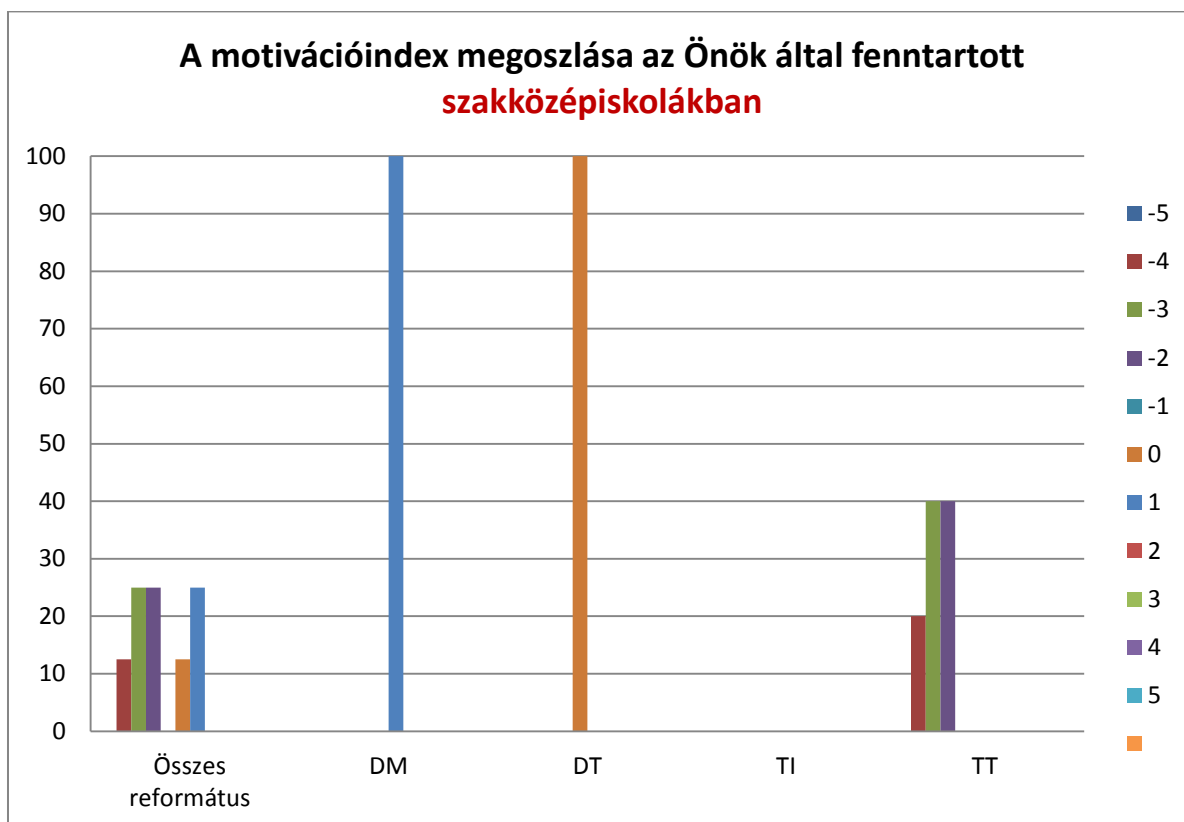
A szövegértési eredmények arról tanúskodnak, hogy a Tiszántúli mellett a Dunamelléki és a Dunántúli egyházkerület iskolái között is vannak olyanok, amelyekben az átlagostól nagyobb mértékű fejlesztés valósul meg. Jelentős lemaradás csak egyes tiszántúli iskolák esetében jellemző.

A 10. évfolyamon mind a matematika, mind a szövegértés képességterületen tapasztalt mérési eredmények szerint a református fenntartású iskolák zöme az országos trendnek megfelelő fejlesztési munkát végez. Kisebb pozitív eltérés a Dunamelléki és a Tiszántúli, lemaradás pedig a Tiszántúli és a Dunántúli Egyházkerület néhány iskolájában jellemző.

7. A motivációindex megoszlása a református fenntartású iskolákban

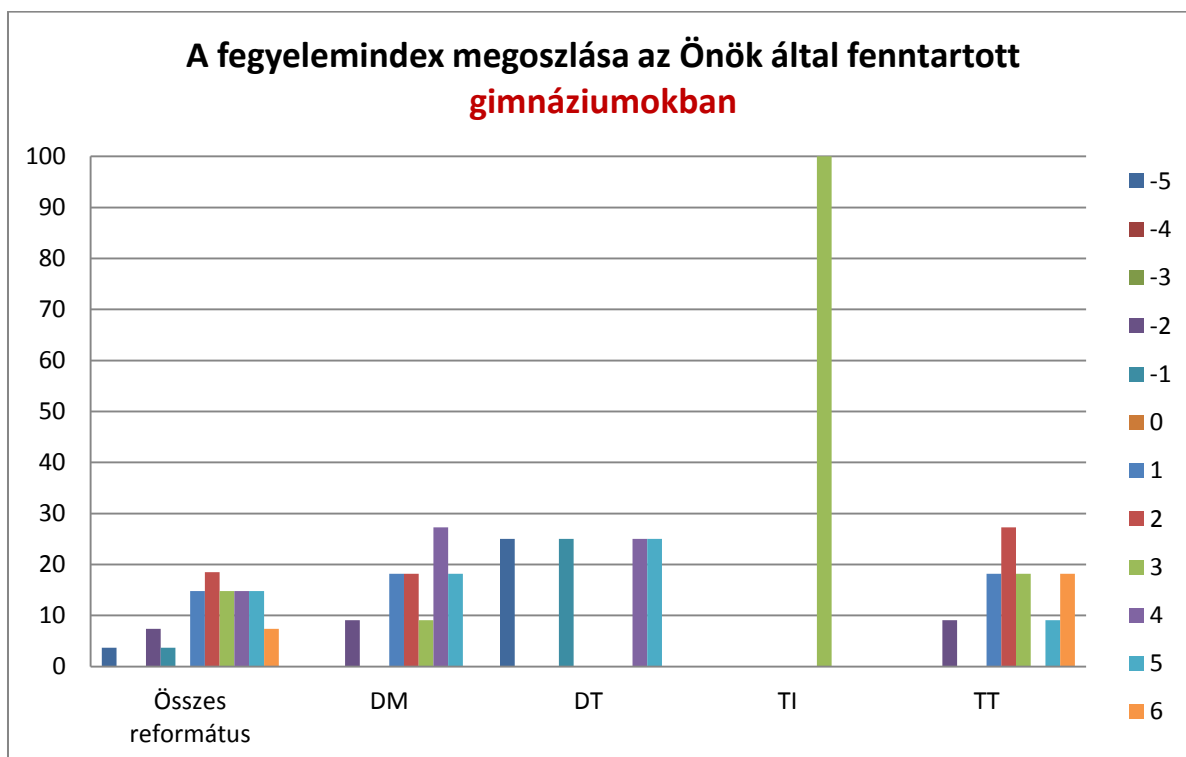
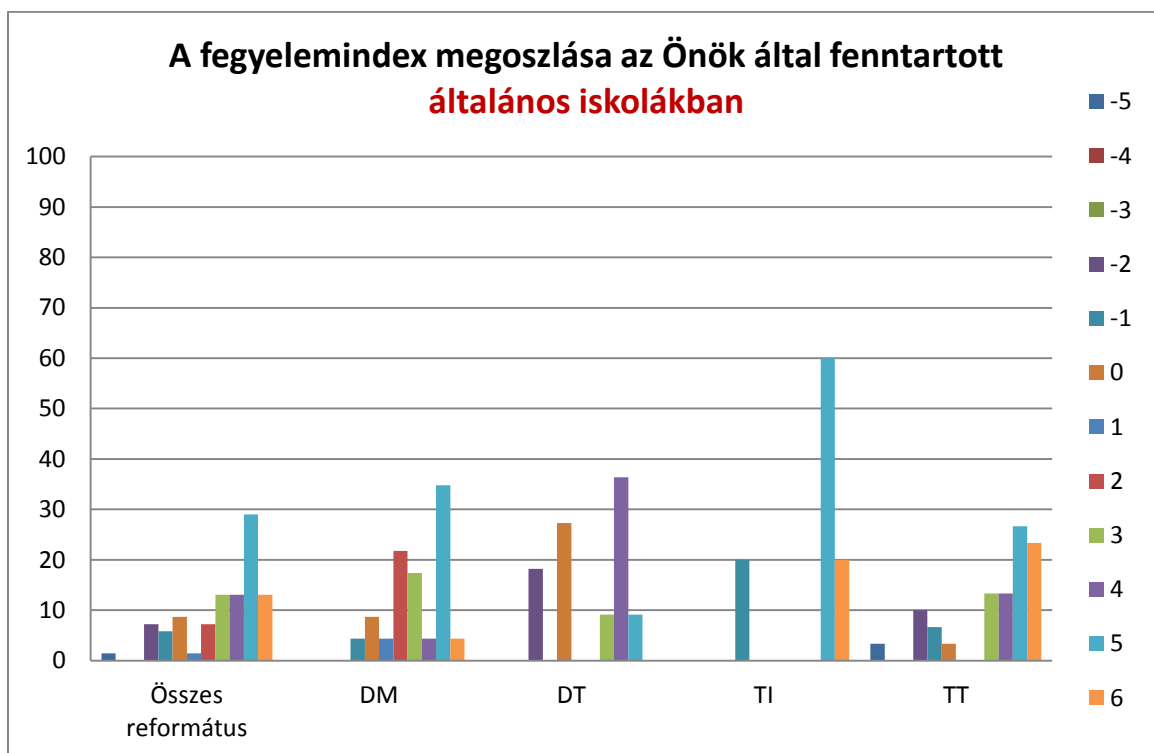
Az alábbi adatok az intézmények vezetői által, az Ő megítélésük szerint szolgáltatott adatok alapján keletkeztek, egy 12 fokozatú skálán jelölve az intézményre jellemző értéket.

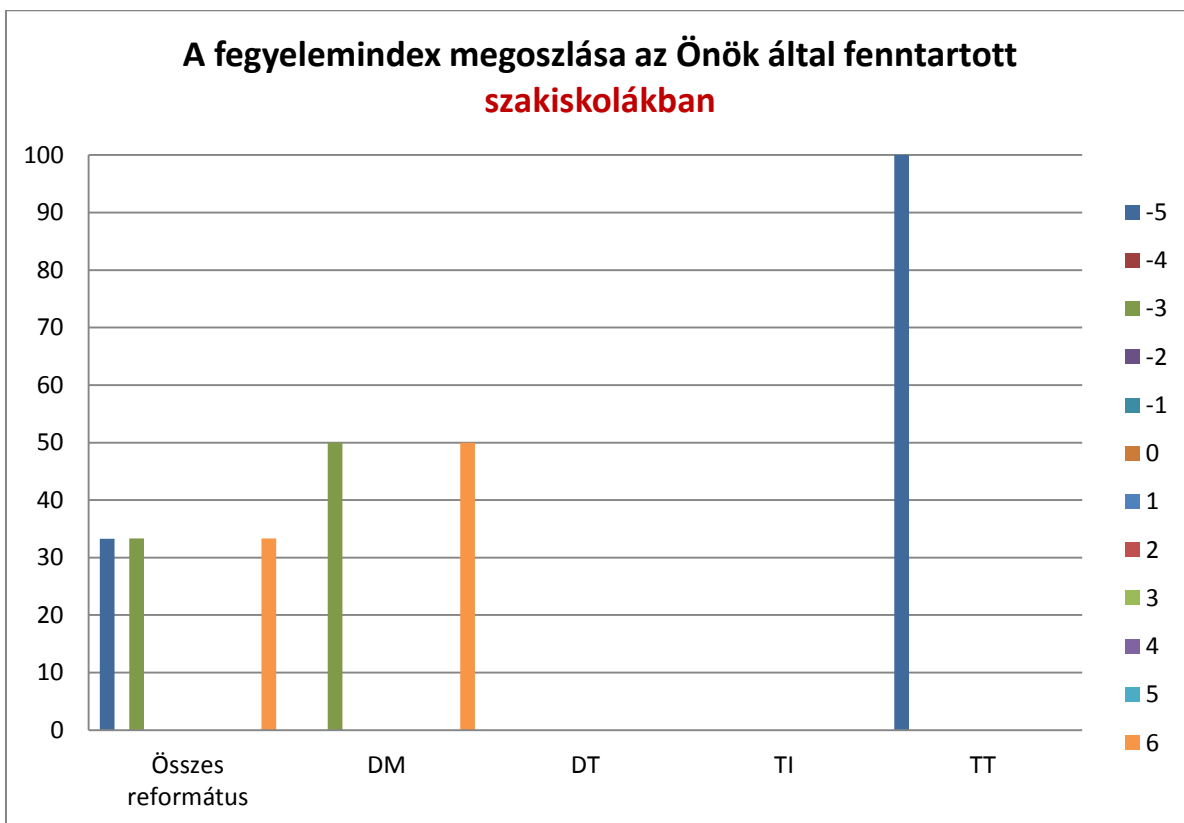
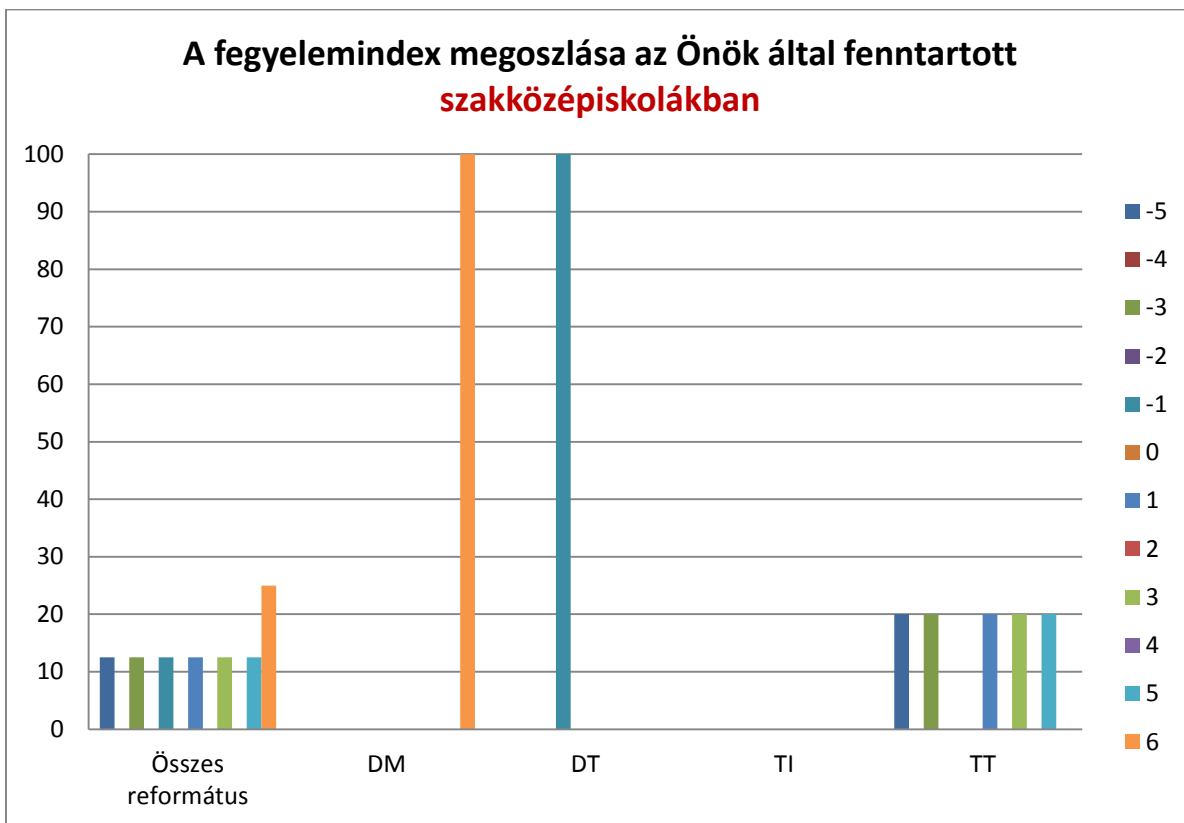




A fegyelemindex megoszlása a református fenntartású iskolákban

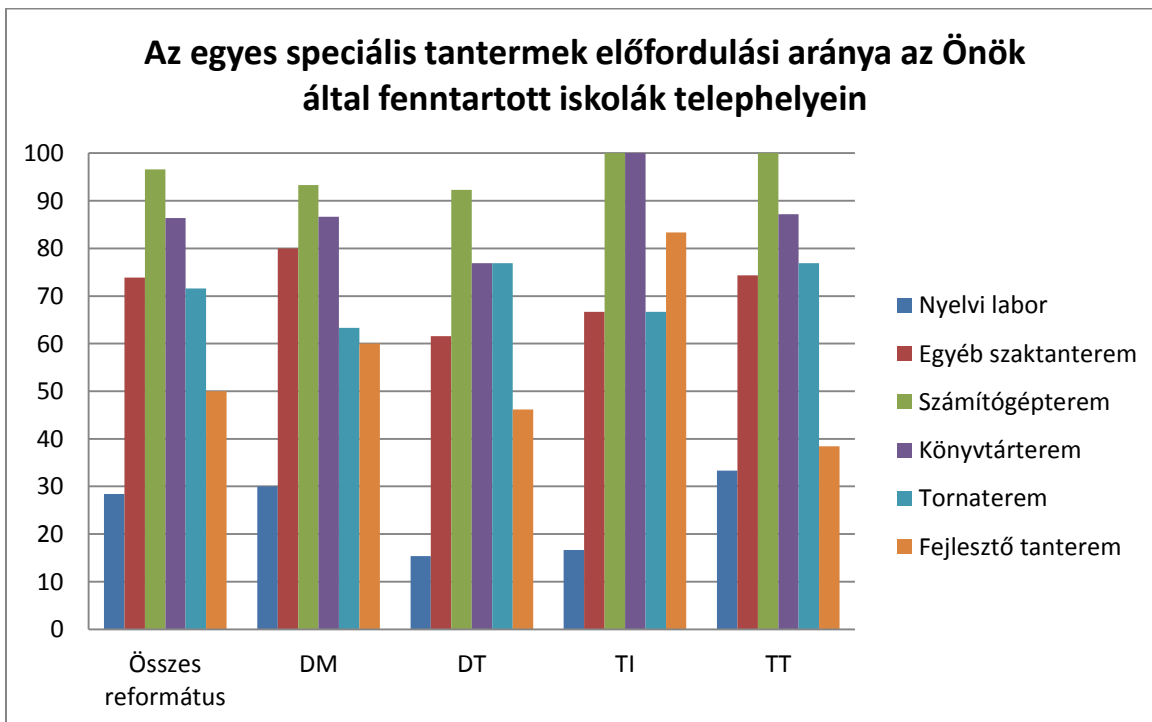
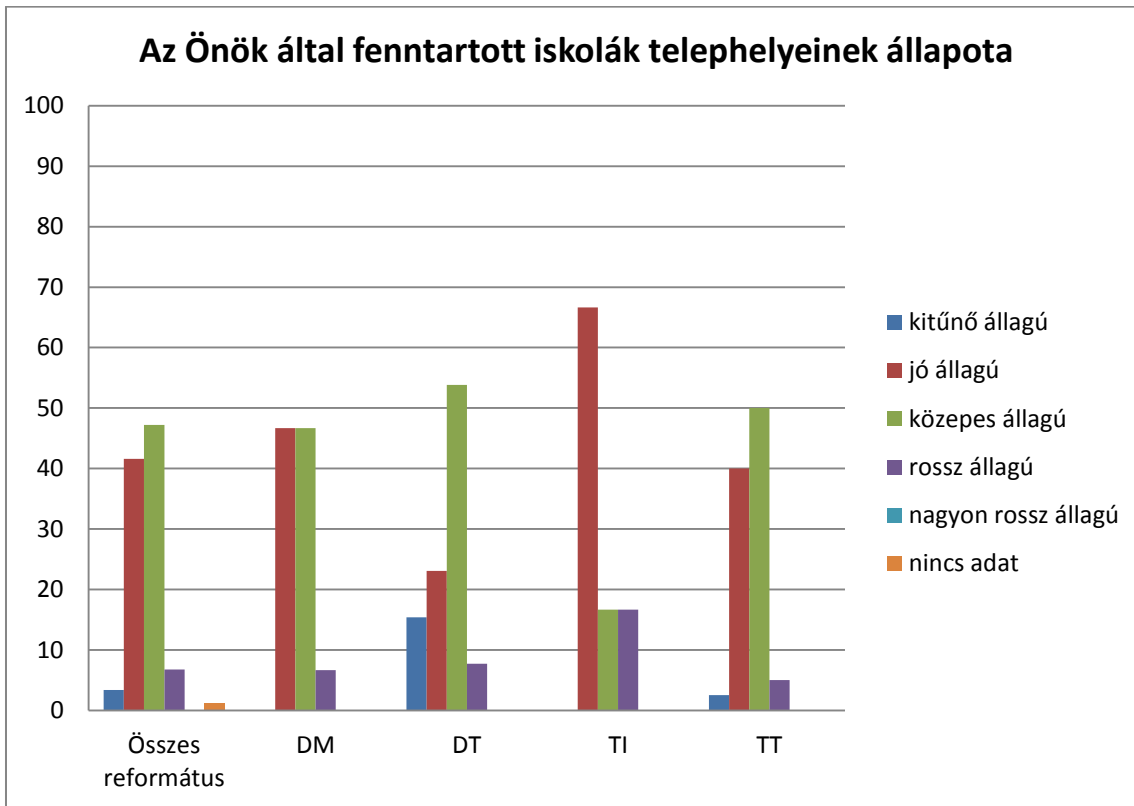
Az alábbi adatok az intézmények vezetői által, az Ő megítélésük szerint szolgáltatott adatok alapján keletkeztek, egy 12 fokozatú skálán jelölve az intézményre jellemző értéket.

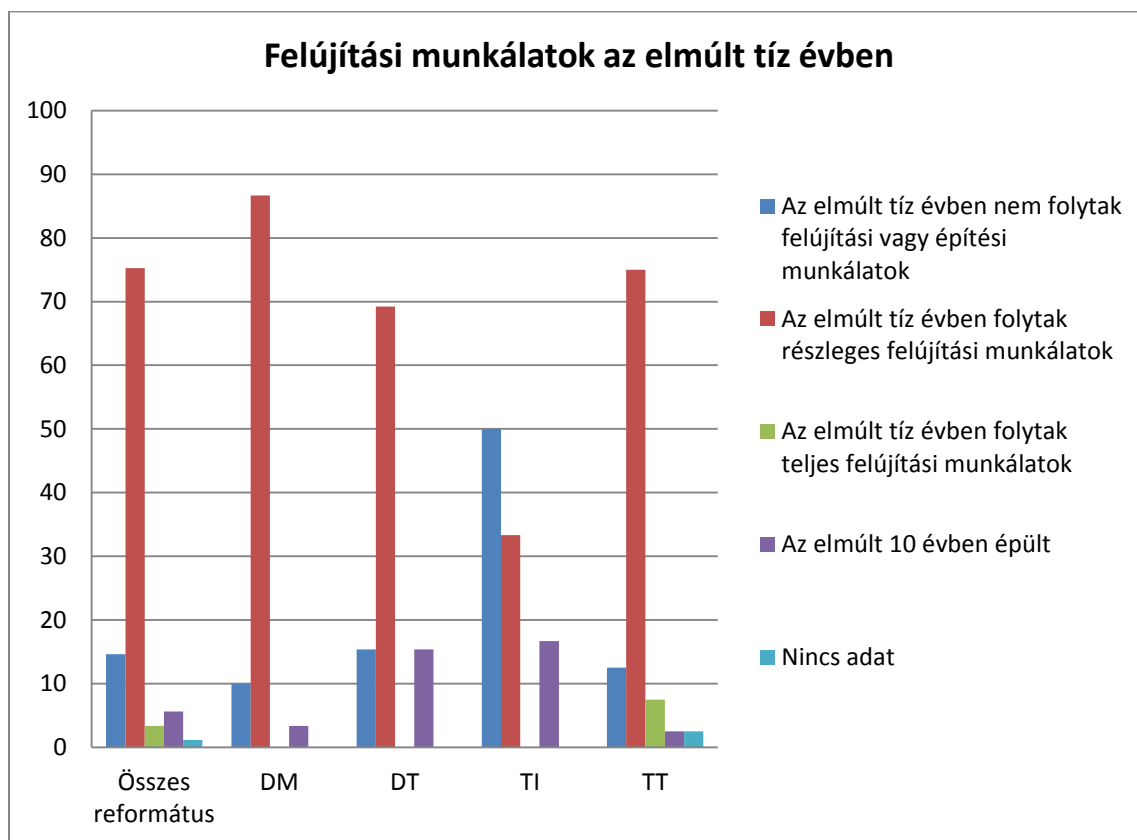




8. A tanulási környezet a református fenntartású iskolákban

Az alábbi adatok az intézmények vezetői által szolgáltatott adatok alapján készültek.





Az egyes értékek közötti eltérések a tényleges változás mellett az adatszolgáltatás pontatlanságából is eredhetnek.